



Årsrapport 2011

N o r s k V i r k e s m å l i n g



Hovedtall

	2011	2010
Kvantum		
Salgsmåling inkl. flis, 1.000 m ³	9 648	9 371
Øvrig måling og registrering, 1.000 m ³	1 933	2 169
Totalt kvantum	11 581	11 540
Produktivitet, m ³ /time (måling)	70,9	69,2
Produktivitet, m ³ /time (totalt)	56,5	55,7
Økonomi		
Totale inntekter, 1.000 kr	85 118	87 066
Totale driftskostnader, 1.000 kr	80 488	80 977
Driftsresultat	4 630	6 089
Kostnader pr. m ³ måling	6,07	6,16
Timefordeling og antall ansatte		
Måletimer	152 270	154 503
Timer fakturert annet arbeid	30 413	29 023
Administrative timer	38 644	37 890
Antall årsverk	127	127
Totalt antall medarbeidere pr. 31.12	148	155
Tømmermålere	134	141
Øvrige	14	14

Forsidebilde: Foto Kåre Haugaas
Baksidebilde: Foto Kåre Haugaas

Årsberetning 2011

Virksomhetens formål, art og lokalisering

Norsk Virkesmåling (NVM) er en forening med selgere og kjøpere av skogsvirke som medlemmer. Foreningen er en selveiende og frittstående juridisk enhet med upersonlig og begrenset ansvar for gjeld.

Formålet er å bidra til korrekt, partsnøytralt og enhetlig oppgjørsgrunnlag mellom kjøpere og selgere av rundvirke, biobrensel og industriflis på en slik måte at skognæringens konkurransekraft og lønnsomhet styrkes. For å nå formålsparagrafen i vedtektene virker NVM gjennom to definerte hovedroller. Den første er å være et effektivt kontrollorgan for virkesmåling i Norge og den andre er å tilby konkurransedyktige måletjenester. Det meste av målingen utføres i dag på kjøpers tomt og ved omlastingssted fra bil til jernbane eller båt. Hoveddelen av den utøvende virksomhet er således lokalisert til de tømmerforbrukende bedrifters fabrikkområder. Vedtektene sier også at NVM innenfor sitt arbeidsområde skal legge forholdene til rette for et godt samarbeid mellom selgere og kjøpere.

Foreningen har sitt hovedkontor på Billingstad, Asker kommune.

Ordinært representantskapsmøte og styremøter

Representantskapsmøtet i 2011 ble holdt 28. april på Skogsbruksmuseet i Elverum. Årsberetning og regnskap for 2010 ble godkjent. Valg ble gjennomført i henhold til bedriftens vedtekter. I løpet av året er det avholdt 5 styremøter.

Virksomheten 2011

NVM har i løpet av 2011 innmålt eller registrert 11,6 mill m³, mot 11,5 mill m³ i 2010. Sammenliknet med de seneste fem årene var 2011 volummessig et relativt normalt år. Gjennomsnittlig produktivitet var også relativt lik forrige året, 56,5 m³/time i 2011, mot 55,7 i 2010.

Antall ansatte ved årets slutt var 148. Disse representerer 127 årsverk. Andelen kvinnelige medarbeidere i NVM er 4%. I samarbeid med oppdragsgiverne legges forhold på måleplassene til rette for begge kjønn. Lik lønn for begge kjønn er sikret gjennom tariffavtaler og interne personalpolitiske retningslinjer.

I NVM er det uakseptabelt med trakassering (f eks pga av kjønn, etnisitet eller nedsatt funksjonsevne). Det tolereres heller ikke noen form for diskriminering mot ansatte.

Sykefraværet i 2011 var på totalt 3,1%, hvor fravær ut over 16 dager utgjorde 2,3 % (sykefraværet i 2010 var 3,4 %). Det har ikke vært alvorlige arbeidsulykker eller skader på måleplassene i 2011. HMS-situasjonen ved alle måleplasser følges opp etter egen plan. Styret er av den oppfatning at arbeidsmiljøet er i samsvar med lover og avtaler på området.

Foreningens virksomhet forurenses ikke det ytre miljø.

Utvikling av en web-basert, stedsuavhengig målemetode via kameraer er sentralt i NVMs strategidokument. En gruppe som representerer hoveddelen av norsk treforedlingsindustri kontaktet NVM og la fram ambisjon om å ta potensialet fullt ut. Basert på dette initiativet ble det initiert ett prosjekt der metoden vil bli trimmet inn for bruk i stor skala. Prosjektet innebærer tre fotoweb-rigger i Trønderlag og vil fange stor del av massevirket i området, en del sagtømmer og en del energivirke.

Økonomi

NVM oppnådde i 2011 driftsinntekter på til sammen 85,1 mill kr. Dette er en nedgang på 2,2 % i forhold til 2010. Nedgangen skyldes i sin helhet reduserte målesatser i 2011 kontra 2010. Aktiviteten i 2011 og 2010 er på tilnærmet samme nivå. De totale driftskostnadene var 80,5 mill. NVM fakturerer oppdrag etter selvkostprinsippet. Årsregnskapet viser et driftsoverskudd på 4,6 mill. Årsaken til det gode resultatet er i hovedsak høyere utnyttelsesgrad enn budsjettet. I tillegg har NVM i forbindelse med endringen i innberetning av arbeidsgiveravgift

	Kvantum mill m ³	Med- arbeidere antall	Drifts- kostnader mill kr	Drifts- resultat mill kr
2002	12,2	255	105,7	-3,2
2003	11,6	231	105,8	-7,3
2004	12,1	199	95,4	-1,3
2005	12,2	188	85,5	-1,0
2006	11,4	174	83,5	-2,8
2007	12,4	174	91,0	-7,6
2008	11,7	172	85,6	-6,3
2009	9,2	155	75,2	-1,0
2010	11,5	155	81,0	6,1
2011	11,6	149	80,5	4,6

inntektsført kr 2,5 mill som et engangsbeløp for årene 2008-2010. Satsen på ordinær måling ble pr 1. mai redusert for å tilpasse satsene til aktiviteten.

Styret foreslår at årets overskudd 5,45 mill overføres til annen egenkapital.

Etter styrets mening gir det framlagte resultatregnskap og balanse samt noter fyldestgjørende informasjon om foreningens drift og stilling pr. årsskiftet 2011/2012. Etter regnskapsårets utgang er det ikke inntruffet forhold som er av betydning for bedømmelsen av årets resultat.

NVM har i 2011 hatt en positiv kontantstrøm på kr 3,5 mill. Selskapets likviditetssituasjon ved årets utgang er god med en likviditetsreserve i bank på kr 24,3 mill eks bundne skattemidler.

Egenkapitalsituasjonen er tilfredsstillende. Pr 31.12.11 utgjør egenkapitalen kr 24,4 mill av en totalkapital på kr 47,2 mill. Dette tilsvarer en egenkapitalandel på 51,7 %.

Utfordringer og fortsatt drift.

Styret legger forutsetningene om fortsatt drift til grunn for sine vurderinger og beslutninger.

Styret har et høyt ambisjonsnivå for videre effektivisering av målefunksjonen, etter de linjer som er skissert i strategidokumentet. De viktigste utfordringer bedriften står overfor er derfor å fortsette arbeidet med å nå målet om å gjennomføre målefunksjonen steds- og tidsuavhengig.

Styret vil rette en stor takk til alle NVMs medarbeidere for en nøytral, verdiskapende og målrettet arbeidsinnsats gjennom 2011.

Billingstad,
29. februar 2012



Morten Kristiansen
styreleder



Øyvind Rognstad
nestleder



Steinar Asakskogen



Terje Brende



Erik A. Dahl



Jon Gultvedt



Mads R. Jensen



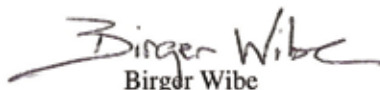
Olav Sletbakk



Kåre Haugaas



Arnfinn Stubrud



Birger Wibe



Anders Bjørulf
adm. direktør

Regnskap 2011

Resultatregnskap 2011

(Alle tall i hele -1.000 kr)

	Note	<u>2011</u>	<u>2010</u>
Salgsinntekter	2	<u>85 118</u>	<u>87 066</u>
Driftskostnader:			
Lønnskostnader	3	61 510	61 789
Avskrivninger på driftsmidler	4	519	318
Andre driftskostnader		<u>18 459</u>	<u>18 870</u>
Sum driftskostnader		<u>80 488</u>	<u>80 977</u>
Driftsresultat		<u>4 630</u>	<u>6 089</u>
Renteinntekter og andre finansinntekter		845	476
Rentekostnader og andre finanskostnader		<u>- 22</u>	<u>- 17</u>
Sum finansposter		<u>823</u>	<u>459</u>
Årsoverskudd		<u>5 453</u>	<u>6 548</u>

Balanse eiendeler 31.12.2011

(Alle tall i hele -1.000 kr)

	Note	<u>2011</u>	<u>2010</u>
ANLEGGSMIDLER			
Varige driftsmidler			
Utstyr, inventar og biler	4	1 188	880
Bedriftshytter	4	<u>963</u>	<u>963</u>
Sum varige driftsmidler		<u>2 151</u>	<u>1 807</u>
FINANSIELLE ANLEGGSMIDLER			
Pensjonsmidler	7	<u>9 862</u>	<u>6 970</u>
SUM ANLEGGSMIDLER		<u>12 013</u>	<u>8 813</u>
OMLØPSMIDLER			
Fordringer	9	6 936	8 132
Forskuddsbetalte kostnader		1 480	1 179
Kontanter, bank	5	<u>26 751</u>	<u>23 227</u>
SUM OMLØPSMIDLER		<u>35 167</u>	<u>32 538</u>
SUM EIENDELER		<u>47 180</u>	<u>41 351</u>

Balanse egenkapital og gjeld 31.12.2011

(Alle tall i – 1.000 kr)

		<u>2011</u>	<u>2010</u>
EGENKAPITAL			
Annen egenkapital	6	<u>24 370</u>	<u>18 917</u>
SUM EGENKAPITAL		<u>24 370</u>	<u>18 917</u>
GJELD			
Pensjonsforpliktelser	7	<u>2 137</u>	<u>3 238</u>
Langsiktig gjeld			
Innbetalt driftskapital	8	<u>890</u>	<u>516</u>
Kortsiktig gjeld			
Leverandørgjeld		3 554	2 564
Avsatte omstillingskostnader		103	260
Skyldige offentlige avgifter		6 216	6 090
Annen kortsiktig gjeld		<u>9 910</u>	<u>9 766</u>
Sum kortsiktig gjeld		<u>19 783</u>	<u>18 680</u>
SUM GJELD		<u>22 810</u>	<u>22 434</u>
SUM GJELD OG EGENKAPITAL		<u>47 180</u>	<u>41 351</u>

Billingsstad,
29.februar 2012



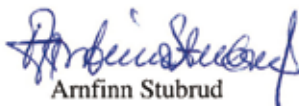
Morten Kristiansen
styreleder



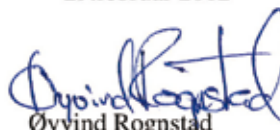
Terje Brende



Mads R. Jensen



Arnfinn Stubrud



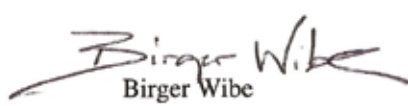
Øyvind Rognstad
nestleder



Erik A. Dahl



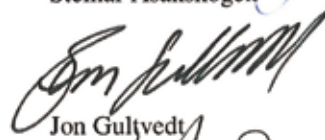
Olav Sletbakk



Birger Wibe



Steinar Asakskogen



Jon Gultvedt



Kåre Haugaas



Anders Bjørulf
adm. direktør

Noter til regnskapet

Note 1 Regnskapsprinsipper

Hovedregel for vurdering og klassifisering av eiendeler og gjeld.

Eiendeler bestemt til varig eie eller bruk er klassifisert som anleggsmidler. Andre eiendeler er klassifisert som omløpsmidler. Fordringer som skal tilbakebetales innen ett år er klassifisert som omløpsmidler. Ved klassifisering av kortsiktig og langsiktig gjeld er tilsvarende kriterier lagt til grunn.

Anleggsmidler vurderes til anskaffelseskost, men nedskrives til virkelig verdi når verdifallet forventes ikke å være forbigående. Anleggsmidler med begrenset økonomisk levetid avskrives planmessig.

Omløpsmidler vurderes til laveste av anskaffelseskost og virkelig verdi. Kortsiktig gjeld balanseføres til nominelt mottatt beløp på etableringstidspunktet, uten hensyn til senere renteendringer.

Enkelte poster er vurdert etter andre prinsipper og redegjøres for nedenfor.

Varige driftsmidler

Varige driftsmidler er vurdert til historisk kostpris etter fradrag for avskrivninger. Avskrivningen er beregnet på grunnlag av kostpris og fordelt over antatt økonomisk levetid.

Anleggsaksjer

Anleggsaksjer, hvor selskapet ikke har betydelig innflytelse, balanseføres til anskaffelseskost. Investeringene blir nedskrevet til virkelig verdi dersom verdifallet ikke er forbigående.

Fordringer

Kundefordringer og andre fordringer oppføres til pålydende etter fradrag for avsetning til forventet tap.

Driftsinntekter

Tjenestene inntektsføres etter hvert som de leveres.

Pensjoner

Selskapet har kollektiv (sikret) pensjonsordning for ansatte. Ordningen er en ytelsesplan, dvs. at selskapet har det økonomiske ansvaret for at de ansatte får de avtalte ytelsene. Lineær opptjeningsprofil og forventet sluttlønn er lagt til grunn som opptjeningsgrunnlag. Selskapet har også usikret pensjonsordning i form av tariffestet avtalefestet førtidspensjonsordning (AFP), samt pensjon utbetalt over drift.

For sikrede pensjoner er samlede forpliktelser vurdert opp mot samlede pensjonsmidler i pensjonsordningen. Ved verdsettelsen av pensjonsmidler og pensjonsforpliktelser brukes estimert verdi ved regnskapsavslutningstidspunktet. De estimerte verdiene korrigeres hvert år i samsvar med beregning foretatt av aktuar. Resultatvirkningen av estimatendringer er fordelt etter "korridormetoden". I balansen er sikrede pensjonsforpliktelser hvor det er overfinansiering, presentert under finansielle anleggsmidler. De usikrede pensjonsforpliktelsene er presentert under avsetning for forpliktelser. Arbeidsgiveravgiften er periodisert for sikrede og usikrede pensjoner.

Note 2 Driftsinntekter (Alle tall i -1.000 kr)

	2011	2010
Inntekter fra faste måleplasser	75 909	78.468
Inntekter fra annet arbeid	9 167	8 550
Gevinst ved salg av anleggsmidler	-	15
Hytteutleie	42	33
Sum	85 118	87 066

Note 3 Ansatte, sykefravær, godtgjørelser, m.v.

Lønnskostnader (Alle tall i -1.000 kr):

	2011	2010
Lønn	52 920	50 081
Arbeidsgiveravgift	7 577	7 681
Pensjonskostnader og AFP	2 671	4 429
Ekstraordinær inntekt endring AFP – ordning fra 1.1.2011	-	- 1 671
Ekstraordinær inntekt endret beregning arbeidsgiveravgift for 2008 – 10	- 2 497	
Refusjon sykepenger	- 531	- 264
Øvrige personalkostnader	1 370	1 533
Sum lønn- og personalkostnader	61 510	61 789

Antall ansatte	2011		2010	
	Antall	Andel kvinner	Antall	Andel kvinner
Antall tømmermålere	134	3 %	141	4 %
Antall regionledere	8	0 %	8	0 %
Antall kontoransatte	6	29 %	6	25 %
Totalt antall ansatte pr. 31.12.	148	4 %	155	5 %
Gjennomsnittlig antall årsverk	127	5 %	127	5 %

Sykefravær og fravær for barns sykdom	Sykefravær			Barns sykdom
	1-3 dager	4-16 dager	17- dager	Totalt
Totalt	0,5 %	0,3 %	2,3 %	3,1 %
				0,1 %

Godtgjørelser*	2011		2010	
	Daglig leder	Styret/ Repre.	Daglig leder	Styret/ Repre.
Følgende godtgjørelser er gitt til selskapets ledende personer:				
Lønn	890	157	797	123
Pensjonskostnader	59		56	
Annen godtgjørelse	107		127	

Revisor:

Revisjonshonorar for 2011 for lovpålagt revisjon utgjør kr 59.100.- ekskl. mva.

Note 4 Varige driftsmidler (Alle tall i -1.000 kr)

	Maskiner/ Inventar/Biler	Hytter
Anskaffelseskost 01.01.	1 918	963
Tilgang i året	828	-
Avgang i året	-	-
Anskaffelseskost 31.12.	2 746	963
Akkumulerte avskrivninger pr 31.12.	1 558	-
Registrert verdi pr 31.12.	1 188	963
Årets avskrivninger	519	-
Økonomisk levetid	3 - 5 år	-
Valg av avskrivningsplan	Lineær	-

Note 5 Bankmidler (Alle tall i -1.000 kr)

	2011	2010
Driftskonto	24 342	21 093
Bundne bankmidler	2 409	2 134
Sum bankmidler	26 751	23 227

Note 6 Egenkapital (Alle tall i -1.000 kr)

	2011	2010
Egenkapital pr. 01.01.	18 917	12 369
Årets resultat	5 453	6 548
Egenkapital pr 31.12.	24 370	18 917

Note 7 Pensjonskostnader, -midler og -forpliktelser

Selskapet har en ytelsesbasert pensjonsordning for sine ansatte (sikret ordning). Ordningen omfatter 135 ansatte og 79 pensjonister. Fra 15.08.2008 er den ytelsesbaserte ordningen lukket. Alle nyansatte etter 15.08.2008 samt de som valgte å bytte pensjonsordning har en innskuddsbasert ordning. Pr 31.12.2011 omfatter denne ordningen 15 ansatte. Selskapet har også en usikret driftspensjon som omfatter 2 personer.

Selskapet deltar i LO/NHO-ordningen som innebærer at alle ansatte kan velge å gå av med førtidspensjon fra og med 62 år. Denne ordningen ble i februar 2010 vedtatt avvirket og det var kun mulig å gå av med førtidspensjon etter den gamle ordningen fram til 31.12.2010. Gevinsten ved avviklingen av ordningen er inntektsført i 2010, og presentert som en reduksjon av lønnskostnader. Den gjenværende avsetning kr 1.210' gjelder selskapets egenandel for personer som er førtidspensjonister i den gamle ordningen. Ved avviklingen av den gamle AFP-ordningen viste det seg å være en betydelig underdekning i ordningen. Denne underdekningen må medlemsbedriftene dekke opp gjennom fortsatt innbetaling av premier for de kommende fem årene. Selskapets andel av denne underdekningen er estimert og avsatt for i regnskapet med kr 586'.

Som erstatning for den gamle AFP-ordningen er det etablert en ny AFP-ordning. Den nye AFP-ordningen er, i motsetning til den gamle, ikke en førtidspensjonsordning, men en ordning som gir et livslangt tillegg på den ordinære pensjonen. De ansatte kan velge å ta ut den nye AFP-ordningen fra og med fylte 62 år, også ved siden av å stå i jobb, og den gir ytterligere opptjening ved arbeid fram til 67 år. Den nye AFP-ordningen er en ytelsesbasert flerforetakspensjonsordning, og finansieres gjennom premier som fastsettes som en prosent av lønn. Foreløpig foreligger ingen pålitelig måling og allokering av forpliktelse og midler i ordningen. Regnskapsmessig blir ordningen behandlet som en innskuddsbasert pensjonsordning hvor premiebetalingen kostnadsføres løpende, og ingen avsetninger foretas i regnskapet. Det betales ikke premie i den nye ordningen før i 2011, og da er premien fastsatt til 1,4 % av samlede utbetalinger mellom 1 G og 7,1 G til bedriftens arbeidstakere (estimert til NOK 921'). Det er ikke fondsoppygging i ordningen og det forventes at premienivået vil øke for de kommende årene.

Netto pensjonskostnad (Alle tall i -1.000 kr)

	2011		2010	
	Sikret	Usikret	Sikret	Usikret
Nåverdi av årets pensjonsopptjening	2 478	-	2 454	73
Rentekostnad av pensjonsforpliktelsen	2 855	19	3 958	273
Avkastning på pensjonsmidlene	-3 360	-	- 4 167	
Opphør AFP – ordning pr 1.4.2010	-	-		-5 381
Belastet AFP basert på ny ordning fra 1.1.2011	-	-		3 358
Resultatførte planendringer	- 136	-	- 136	
Resultatført aktuarielt tap (gevinst).....	234	20	255	2 030
Endring i AGA som flg av årets estimatavvik	-	-	- 194	32
Omkostninger	505	-	487	
Netto pensjonskostnad før arbeidsgiveravgift	2 576	39	2 297	385
Resultatført arbeidsgiveravgift (AGA)	259	6	246	- 170
Resultatført pensjonskostnad	2 835	45	2 543	215

Netto pensjonsmidler/-forpliktelse

	2011		2010	
	Sikret	Usikret	Sikret	Usikret
Opptjente pensjonsforpliktelser 31.12.	65 676	609	75 155	511
Pensjonsmidler (til markedsverdi) 31.12.	74 491		73 048	
Estimerte netto pensjonsmidler/-forpliktelse	- 8 815	609	2 107	511
Ikke resultatført virkning av planendringer	545		681	
Ikke resultatført virkning av estimatavvik	- 1 592	-311	- 10 151	- 212
Sum pensjonsforpliktelse – før arbeidsgiveravgift ...	- 9 862	298	- 7 363	299
Balansført arbeidsgiveravgift (AGA)	0	43	393	72
Sum pensjonsforpliktelse - inkl AGA og avvik	-9 862	341	- 6 970	371

Til årsmøtet i
Norsk Virkesmåling

REVISORS BERETNING

Uttalelse om årsregnskapet

Vi har revidert årsregnskapet for Norsk Virkesmåling, som består av balanse per 31. desember 2011, resultatregnskap som viser et overskudd på TNOK 5 453 for regnskapsåret avsluttet per denne datoen og en beskrivelse av vesentlige anvendte regnskapsprinsipper og andre noteopplysninger.

Styrets og administrerende direktørs ansvar for årsregnskapet

Styret og administrerende direktør er ansvarlig for å utarbeide årsregnskapet og for at det gir et rettviseende bilde i samsvar med regnskapslovens regler og god regnskapsskikk i Norge, og for slik intern kontroll som styret og administrerende direktør finner nødvendig for å muliggjøre utarbeidelsen av et årsregnskap som ikke inneholder vesentlig feilinformasjon, verken som følge av misligheter eller feil.

Revisors oppgaver og plikter

Vår oppgave er å gi uttrykk for en mening om dette årsregnskapet på bakgrunn av vår revisjon. Vi har gjennomført revisjonen i samsvar med lov, forskrift og god revisjonsskikk i Norge, herunder International Standards on Auditing. Revisjonsstandardene krever at vi etterlever etiske krav og planlegger og gjennomfører revisjonen for å oppnå betryggende sikkerhet for at årsregnskapet ikke inneholder vesentlig feilinformasjon.

En revisjon innebærer utførelse av handlinger for å innhente revisjonsbevis for beløpene og opplysningene i årsregnskapet. De valgte handlingene avhenger av revisors skjønn, herunder vurderingen av risikoene for at årsregnskapet inneholder vesentlig feilinformasjon, enten det skyldes misligheter eller feil. Ved en slik risikovurdering tar revisor hensyn til den interne kontrollen som er relevant for selskapets utarbeidelse av et årsregnskap som gir et rettviseende bilde. Formålet er å utforme revisjonshandlinger som er hensiktsmessige etter omstendighetene, men ikke for å gi uttrykk for en mening om effektiviteten av selskapets interne kontroll. En revisjon omfatter også en vurdering av om de anvendte regnskapsprinsippene er hensiktsmessige og om regnskapsestimatene utarbeidet av ledelsen er rimelige, samt en vurdering av den samlede presentasjonen av årsregnskapet.

Etter vår oppfatning er innhentet revisjonsbevis tilstrekkelig og hensiktsmessig som grunnlag for vår konklusjon.

Konklusjon

Etter vår mening er årsregnskapet for Norsk Virkesmåling avgitt i samsvar med lov og forskrifter og gir et rettviseende bilde av selskapets finansielle stilling per 31. desember 2011 og av dets resultater for regnskapsåret som ble avsluttet per denne datoen i samsvar med regnskapslovens regler og god regnskapsskikk i Norge.

Uttalelse om øvrige forhold

Konklusjon om årsberetningen

Basert på vår revisjon av årsregnskapet som beskrevet ovenfor, mener vi at opplysningene i årsberetningen om årsregnskapet og forutsetningen om fortsatt drift er konsistente med årsregnskapet og i samsvar med lov og forskrifter.

Konklusjon om registrering og dokumentasjon

Basert på vår revisjon av årsregnskapet som beskrevet ovenfor, og kontrollhandlinger vi har funnet nødvendig i henhold til internasjonal standard for attestasjonsoppdrag (ISAE) 3000 «Attestasjonsoppdrag som ikke er revisjon eller forenklet revisorkontroll av historisk finansiell informasjon», mener vi at styret og administrerende direktør har oppfylt sin plikt til å sørge for ordentlig og oversiktlig registrering og dokumentasjon av selskapets regnskapsopplysninger i samsvar med lov og god bokføringskikk i Norge.

Hønefoss, 29. februar 2012
ERNST & YOUNG AS



Eli Vik
statsautorisert revisor

Virksomheten 2011 – Kvalitetssystem, volumer og utvikling

I løpet av 2011 har NVM arbeidet systematisk for å nå målene sine innenfor kvalitet, produktivitet og utvikling. Med utgangspunkt i NVMs strategiplan er det to mål som har vært i fokus.

Det første målet har vært å beholde det lave verdiavviket vi hatt i 2010 (<0,25%). Bakgrunnen for å fokusere på verdiavvik er at NVM historisk har hatt et systematisk positivt verdiavvik. Målet for 2011 ble ikke nådd – det volumveide verdiavviket for alle kollektivene i 2011 ble 0,46%.

Det andre målet var å nå en produktivitet bedre enn snittet av de siste fire årene. Snittet av de fire siste årene er 53,8 m³ /time (totalproduktivitet = innmål volum dividert med antall måletimer og administrative timer). Målet ble oppnådd da totalproduktiviteten for 2011 ble 56,5 (høyest hittil).

Kvalitetssystemet og målekvalitet.

NVM er sertifisert i henhold til NS-EN ISO 9001:2000. Sertifikatet er gyldig for følgende produkter eller tjenester: Tømmermåling omfattende; virkesmottak, kvalitetsvurdering, volummåling/veiing, dokumentasjon av virkesdata samt kontroll av måletjenester. Det har i 2011 vært gjennomført intern og ekstern revisjon av kvalitetssystemet. Den eksterne revisjonen ble utført av Nemko. Samlet sett er det i løpet av 2011 meldt inn 29 avvik, 24 observasjoner og 17 forbedringsforslag. Disse ble behandlet gjennom fastlagte rutiner i AOF-systemet.

I kvalitetssystemet ligger rutiner for kontroll av måling og måleutstyr. Kontroll av rundvirkesmåling er sammenligning mellom tømmermålers måling av måleobjekter (hele lag ved FMB-måling, og enkeltstokker ved stokkmåling) og etterfølgende metodekontrollmåling på stokknivå. Hensikten med kontrollmålingen er å registrere hvor nøyaktig volum og kvalitet blir fastslått ved oppgjørmålingen. Verdiavvikene blir beregnet ved at ordinærmålingen og kontrollmålingens resultater blir verdiberegnet med samme prisgrunnlag og deretter sammenlignet. Resultatene fra metodekontrollen for de største kollektivene framgår av statistikkoversikten i tabell 1.

Tabell 1. Kontrollresultater 2009-2011 for volummåling av rundvirke (ordinærmåling mot kontrollmåling)

		2009		2010		2011	
		Gran	Furu	Gran	Furu	Gran	Furu
Automatmålt sagtømmer	Antall stokker	10 366	5 677	13 351	6 000	12 669	6 230
	Volumavvik, %	-0,07	-0,16	-0,58	-0,51	-0,23	0,07
	Kvalitetsavvik, %	0,59	0,71	0,73	0,77	0,47	0,38
	Verdiavvik, %	0,52	0,55	0,15	0,26	0,24	0,45
	Var koeff verdi, %	22,0	33,3	21,8	30,8	19,4	22,6
Manuelt stokkmålt sagtømmer	Antall, stokker	487	904	275	986	159	1 086
	Volumavvik, %	0,05	-0,14	0,27	-0,59	-0,40	0,17
	Kvalitetsavvik, %	-0,66	0,47	-0,12	1,10	1,32	1,36
	Verdiavvik, %	-0,61	0,33	0,15	0,51	0,92	1,53
	Var koeff verdi, %	21,9	23,3	21,2	25,2	18,3	22,1
FMB-målt Sagtømmer	Antall lag	73		137		125	
	Volumavvik, %	-0,92		-0,08		-1,35	
	Kvalitetsavvik, %	1,17		1,01		0,78	
	Verdiavvik, %	0,25		0,93		-0,57	
	Var koeff verdi, %	6,5		7,0		6,3	
FMB-målt massevirke	Antall lag	134	31	133	40	165	67
	Volumavvik, %	-0,17	-0,47	-0,86	0,78	0,63	0,02
	Kvalitetsavvik, %	0,10	0,93	0,69	0,03	0,18	0,71
	Verdiavvik, %	-0,07	0,46	-0,17	0,81	0,81	0,73
	Var koeff verdi, %	5,9	4,3	6,1	8,8	6,6	6,0

*Var.koeff. verdi: Variasjonskoeffisient verdiavvik – standardavvikelsen uttrykt i prosent.

I strategiplanen står det at grunnleggende for NVMs måletjenester er:

- Korrekt måling (så nær 0 som mulig i verdiavvik)
- Enhetlig måling (lik mellom måleplasser og målere)
- Så lav målekostnad at tjenestene er interessante for markedet

Kvalitetssystemet er vårt verktøy for å styre mot korrekt og enhetlig måling. Systemet fungerer på følgende måte:

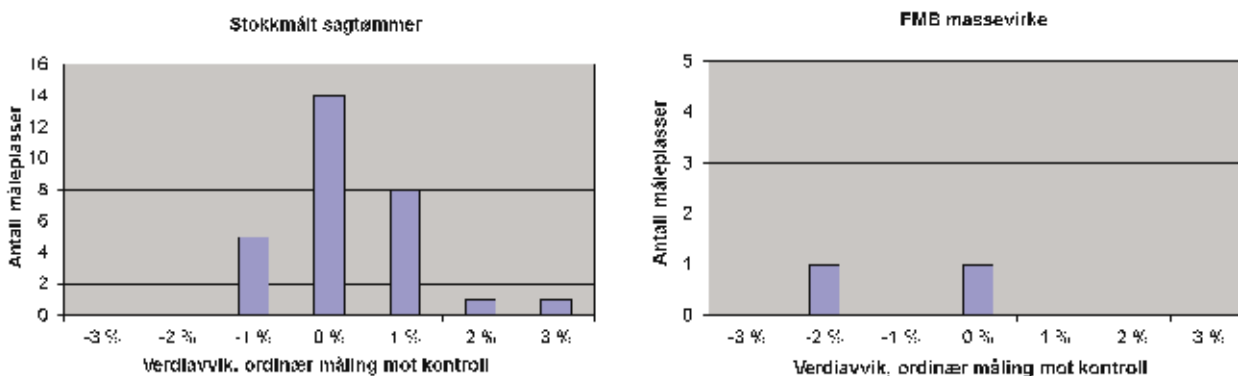
- Hvis metodekontrollmålinger indikerer at måling på måleplass er utenfor normkrav så havner måleplass på en fokusliste, og målerne involveres i analyse/tiltak. Et av fundamentene i systemet er at tidlige tiltak ikke er nødt å baseres på statistisk signifikans men kan iverksettes kun på indikasjon. Det innebærer at vi i noen tilfeller reagerer feilaktig, men totalt gir det dynamikk og kjapp reaksjon.
- Dersom verdiavviket samlet for rullerende 12 mndr ligger utenfor normkrav varsles måleplasser og de største selgerne.

Historisk har NVM hatt et positivt verdiavvik. De siste tre årene har vi derfor fokusert på å få mer korrekt måling, det vil si å komme nærmere 0 i verdiavvik, se tabell 2. I 2011 var det et volumveid gjennomsnittlig verdiavvik på 0,46%.

Tabell 2. Resultat fra metodekontrollen 2006-2011 (ordinærmåling mot kontrollmåling)

Verdiavvik, %	Krav, ±	2006	2007	2008	2009	2010	2011
Automat, gran	1,50	0,34	0,66	0,70	0,52	0,15	0,24
Automat, furu	2,50	0,35	0,25	0,73	0,55	0,26	0,45
FMB Sag, gran	2,00	1,26	0,79	1,82	0,25	0,93	-0,57
FMB Mav, gran	2,00	0,52	1,66	0,62	-0,07	-0,17	0,81
FMB Mav, furu	2,00	-0,26	0,35	-0,36	0,46	0,81	0,73
Veid snitt (2008 volumer)		0,45	1,00	0,68	0,25	0,19	0,46
Mål					<0,35	<0,25	<0,25

Figur 1 viser verdiavvik i målingen på de sagbruk der vi har tilstrekkelig antall stokker, samt de FMB-måleplasser med tilstrekkelig antall i metodekontrollen for å få sikre tall på måleplassnivå. Det er kun to FMB-måleplasser med tilstrekkelig antall metodekontrollag, en intern indikasjon på FMB har vi dog via målerens egenkontrollag (egenkontrollen skjer innom rammene for kvalitetssystemet).



Figur 1. Verdiavvik mellom ordinær måling og kontrollmåling. Plasser som handlerer både gran og furu vises her som to forskjellige måleplasser. I figuren vises automatmåleplasser med flere enn 300 kontrollstokker samt FMB-måleplasser med flere enn 15 kontrollag (med færre enn 300 kontrollstokker eller 15 kontrollag blir middelfeilen relativt stor, over 1,5%).

I tillegg til metodekontrollen og målerens egenkontroll styrer kvalitetssystemet også normering av kontrollørene. Kontrollsjef gjennomfører normeringsmålinger sammen med kontrollørene samt organiserer tre normeringssamlinger årlig (en for FMB-måling og to for stokkmåling, hvorav en er for furu og en for gran).

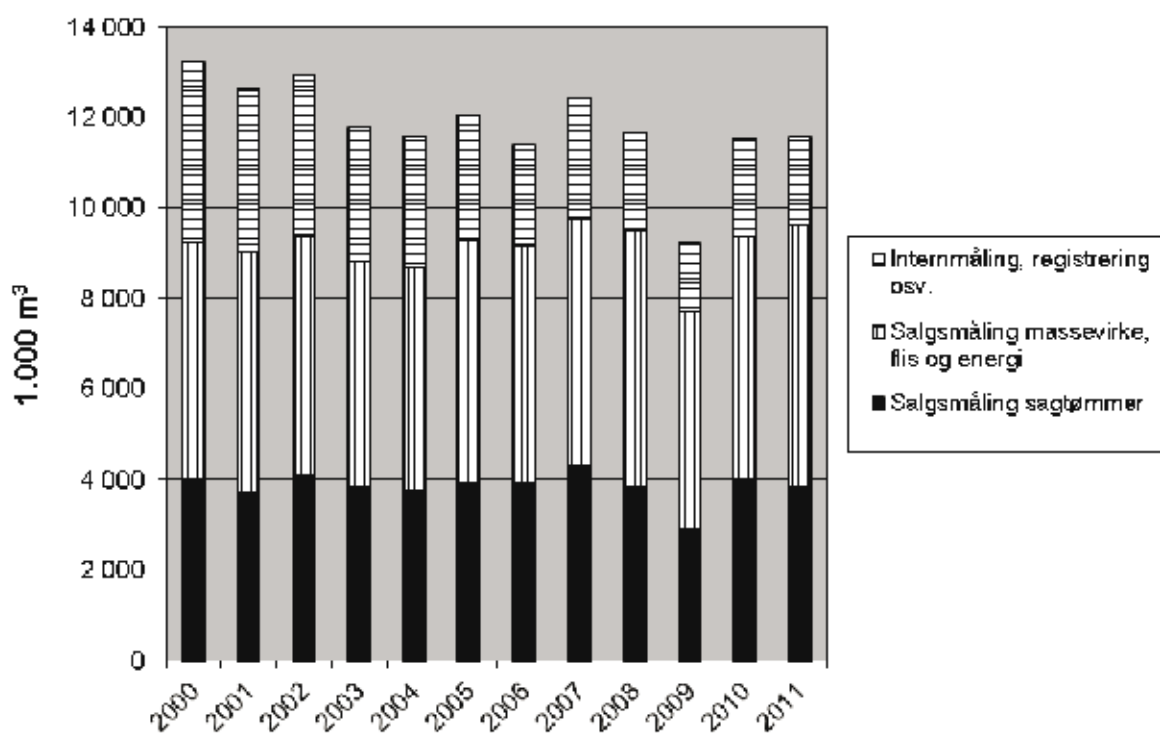
Kvantum

Kvantum 2011 ble relativt lik kvantum 2010, se figur 2. I figur 3 kan man se at virkesstrømmenes fordeling over året er relativt stabil.

Tabell 3. Kvantum sammenlignet med forrige år, 1.000 m³.

	2011	2010	Endring
Salgsmåling			
Sagtømmer	3 881	4 017	-3%
Massevirke	3 977	3 501	+14%
Flis	1 514	1 408	+8%
Energi	276	446	-38%
Sum salgsmåling	9 648	9 371	+3%
Øvrig måling og registrering			
Sagtømmer	270	367	-26%
Massevirke	1 107	1 120	-1%
Flis	531	617	-14%
Energi	25	65	-61%
Sum øvrig måling og registrering	1 933	2 169	-11%
TOTALT HANDTERT	11 581	11 540	±0%

Figur 2. Kvantumsutvikling, 2000 – 2011

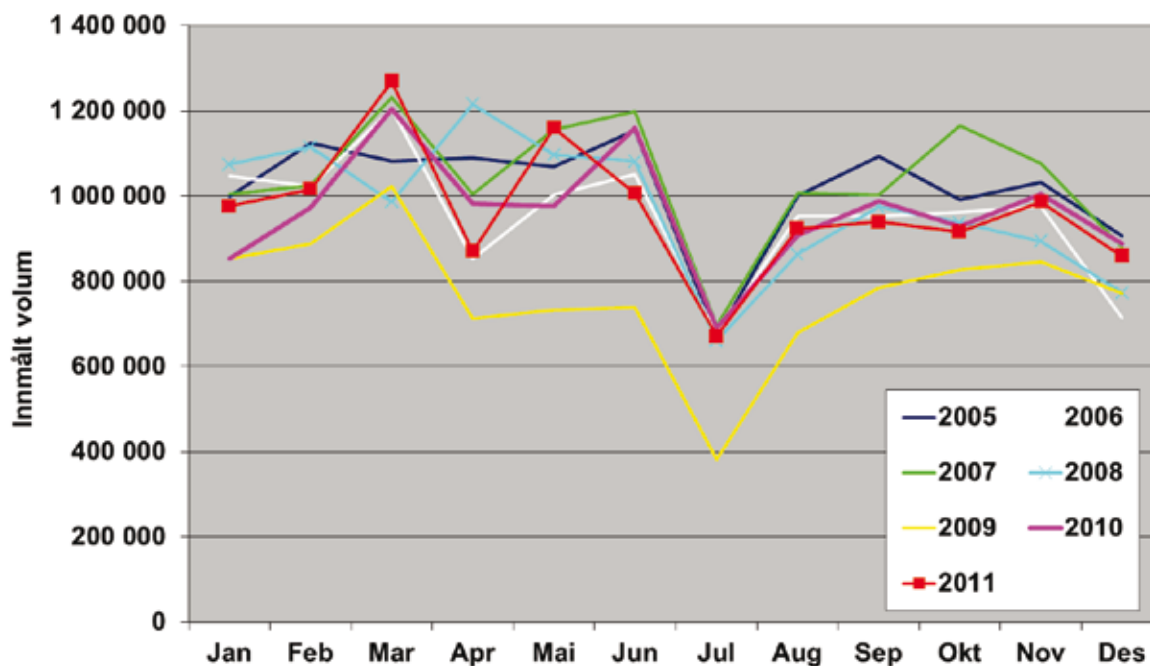


Tabell 4. Kvantum fordelt på målemetode*, 1.000 m³.

Stokkmålt	3 139
FMB-målt	6 089
Vektmålt	2 074
Løsmålt/stikkpr.	280
SUM	11 581

*Alt virke er målt på kjøpers tomt eller på terminal, med unntak for stokkmåling av 0,2 tusen fm³ ved bilveg og 2,8 fra kappebil

Figur 3. Månedskvantum, 2005-2011



Tabell 5. Salgsmåling fordelt på fylker og hovedsortimenter, 1.000 m³.

Fylke	Totalt volum	Sagtømmer			Massevirke, flis og energivirke		
		Gran	Furu	Øvrig	Gran massev.	Furu massev.	Øvrig *
Østfold	573	213	63		202	67	26
Akershus	804	250	64		240	50	201
Oslo	36	15	0		18	1	1
Hedmark	2 808	770	434		819	317	469
Oppland	1 244	452	56		443	49	244
Buskerud	1 080	295	185		256	126	218
Vestfold	351	118	7		127	5	94
Telemark	637	160	120		218	92	47
Aust-Agder	307	74	85	1	77	53	17
Vest-Agder	170	68	26		56	17	3
Rogaland	9	5	0		3	1	0
Hordaland	54	35	0		2	0	18
Sogn og Fjordane	7	5	0		0	0	2
Møre og Romsdal	43	22	10		11	0	0
Sør-Trøndelag	276	111	12		98	1	54
Nord-Trøndelag	561	174	7		202	4	174
Nordland	72	18	0		40	1	13
Troms	0	0	0		0	0	0
Diverse	612	17	6		133	14	443
TOTALT	9 648	2 803	1 076	2	2 944	800	2 022

* I øvrig inngår lauv, industriflis, energiflis, brensel og annet

Utvikling

NVM har utviklet et målesystem der faste kamerarigger tar bilder av FMB-lass og overfører disse til en sentral database. Måling kan deretter skje fra valgfri plass over internett. Målemetoden kalles fotoweb. I 2011 har systemet blitt komplettert slik at også sagtømmer kan handteres.

NVM har også spesifisert og fått programmert en dataklaveløsning for kontrollmåling.

Kunderelasjoner

NVM har et system for kontaktmøter med medlemmer. Regelmessig møter ansvarlige fra NVM måleplassiere og selgere. Faste punkter er produktivitet og målekvalitet på aktuell måleplass samt driftsavtaler og praktiske spørsmål.

Det har blitt gjennomført en kundeundersøkelse i 2011. Kundeundersøkelsen 2011 gir et liknende bilde som foregående år – NVM scorer bra på utført arbeide og på service (4,4 resp 4,3 på en femgraders skala). I undersøkelsen påpeker kundene at de syns det er viktig at NVM forblir en nøytral aktør og det vektlegges at rasjonelle målemetoder utvikles. Noe mindre viktig synes kundene det er å forbedre målenøyaktighet og service.

Det rettes en stor takk til alle NVMs medarbeidere for et godt utført arbeid. Det rettes også en stor takk til våre oppdragsgivere for konstruktivt og godt samarbeid i 2011.

Medlemsoversikt pr. 31.12.11.

SKOGBRUK

Skogeierorganisasjoner

AT Skog BA
Glommen Skog BA
Havass Skog BA
Mjøsen Skog BA
Allskog BA
Vestskog BA
Sogn og Fjordane Skogeigarlag BA
Viken Skog BA

Øvrige

Fritzøe Skoger
Løvenskiold-Fossum
Nortømmer AS
Norsk Virke AS
SB Skog AS
 SB Skog Hedmark
 SB Skog Oslofjordregionen
 SB Skog Trøndelag
 Nygård og Mælum AS
Statskog SF
 Statskog Sør-Norge
 Statskog Trøndelag
 Statskog Nordland
 Statskog Troms
Trysil Kommuneskoger KF

TREFOREDLING

Arbor Hattfjelldal AS
Hellefoss AS
Vafoss AS
Forestia AS
Huntonit AS
ScanPole AS
Industriflis Nord AS
Borregaard AS
Peterson Linerboard AS
Norske Skogindustrier ASA
 Norske Skog Follum
 Norske Skog Saugbrugs
 Norske Skog Skogn
 Norske Skog Wood
Stora Enso Skog AS
Södra Skogsägarna ekonomisk förening
 Södra Cell Folla AS
 Södra Cell Tofte AS
 Södra Skog AS

TRELAST

Albert Fjeld AS - Hemnes Sag
Alvdal Skurlag A/L
Begna Bruk AS
Bergene Holm AS
 Bergene Holm AS Brandval
 Bergene Holm AS Haslestad
 Bergene Holm AS Larvik
 Bergene Holm AS Kirkenær
 Bergene Holm AS Nidarå
Byglandsfjord Sag ANS
Brenno Sag & Høvleri AS
Drevsjø Trelast AS
Eggedal Sag & Høvleri
Eidskog-Stangeskovene AS
Eikås Sagbruk AS
Flaen Sag & Høvleri AS
Fåvang Sag & Høvleri AS
Gausdal Bruvoll BA
Gran Tre ANS
Hamran Sagbruk & Høvleri
Haugestad Sagbruk
Hornnes Sagbruk
Inn-Tre AS
 InnTre – Steinkjer
 InnTre – Verdal
 InnTre – Snåsa
Kjelstad Sagbruk & Høvleri AS
Land Sag AS
Moelven Industrier ASA
 Moelven Eidsvold Værk AS
 Moelven Granvin Bruk AS
 Moelven Løten AS
 Moelven Mjøsbruket AS
 Moelven Numedal AS
 Moelven Soknabruket AS
 Moelven Telemark AS
 Moelven Trysil Skog AS
 Moelven Van Severen AS
 Moelven Våler AS
 Moelven Østerdalsbruket AS
Nord-Audnedal Bruk AS
MøreTre AS
Otta Sag & Høvleri AS
Ring Alm Tre AS
Solem Sag
Södra Timber AS Romerike
Støren Trelast AS
Skjåk Almenning
Sunnfjord Sag AS
Øydna Sagbruk

Beslutningsorganer i NVM 2011-2012

Representantskap

Ordfører / varaordfører: Olav A. Veum / Stig M. Fiskum

	Medlem		Personlig varamedlem	
Valgt av selgerne	Olav A. Veum	AT Skog BA	Knut Aas	AT Skog BA
	Gudbrand Gulsvik	Viken Skog BA	Helge Evju	Viken Skog BA
	Stig M. Fiskum	Allskog BA	Ola Lassemo	Allskog BA
	Hans Wimmer	Nortømmer AS	Bjarne Bergersen	SB Skog
Valgt av kjøperne	Knut Ringvold	Haslestad Bruk AS	Torkild Waagaard	Begna Bruk AS
	Martin Hojem	InnTre AS	Helge Hollerud	Romerike Trelast
	Jørn Syvertsen	Borregaard Ind. AS	Arild Tveter	Peterson Linerb. AS
	Even Gulli	Norske Skogindustrier ASA	Lars Tore Woie	Södra Skog AS
Valgt av de ansatte	Bjørg Tangen		Per Aamodt	
	Lars Solheim		Hans K. Kollsrud	

Styre

Styreleder / nestleder: Morten Kristiansen / Øyvind Rognstad

	Medlem		Varamedlem – nummerorden / personlig	
Valgt av selgerne	Olav Sletbakk	Viken Skog BA	1. Nils Aakre	AT Skog BA
	Erik A. Dahl	Mjøsen Skog BA	2. Thorvald, Grini	Havass BA
	Mads R. Jensen	Glommen Skog BA	3. Olav Taskjelle	Vest Skog BA
	Jon Gultvedt	SB Skog	Per Kveseth	Nortømmer AS
Valgt av kjøperne	Terje Brende	Bergene Holm AS	Gisle Tronstad	InnTre AS
	Øyvind Rognstad	Borregaard AS	Bernt Hvidsten	Peterson Linerb. AS
	Morten Kristiansen	Moelven Industrier ASA	Hans M. Sandbæk	Moelven Industrier ASA
	Steinar Asakskogen	Norske Skogindustrier ASA	Stein Altern	Södra Skog AS
Valgt av de ansatte	Kåre Haugaas		Øyvind Skarvang	
	Christine Sandelin		Birger Wibe	
	Arnfinn Stubrud		Roy R. Espenes	

Hovedkontor

Besøksadresse	Billingsstadsletta 19B, 1396 Billingsstad
Postadresse	Boks 217, 1377 Billingsstad
Telefonnummer	67 10 27 00
Firmapost	firmapost@m3n.no
Hjemmeside internett	http://www.m3n.no

