



Årsrapport 2012

N o r s k V i r k e s m å l i n g



Hovedtall

	2012	2011
Kvantum		
Salgsmåling inkl. flis, 1.000 m ³	9 389	9 648
Øvrig måling og registrering, 1.000 m ³	1 222	1 933
Totalt kvantum	10 609	11 581
Produktivitet, m ³ /time (måling)	70,3	70,9
Produktivitet, m ³ /time (totalt)	55,2	56,5
Økonomi		
Totale inntekter, 1.000 kr	78 367	85 118
Totale driftskostnader, 1.000 kr	84 780	80 488
Driftsresultat	-6 413	4 630
Kostnader pr. m ³ måling	7,04	6,07
Timefordeling og antall ansatte		
Måletimer	143 490	152 270
Timer fakturert annet arbeid	27 573	30 413
Administrative timer	39 238	38 644
Antall årsverk	119	127
Totalt antall medarbeidere pr. 31.12	143	148
Tømmermålere	129	134
Øvrige	14	14

Forsidebilde: Foto Øivind Nerhagen

Årsberetning 2012

Virksomhetens formål, art og lokalisering

Norsk Virkesmåling (NVM) er en forening med selgere og kjøpere av skogsvirke som medlemmer. Foreningen er en selveiende og frittstående juridisk enhet med upersonlig og begrenset ansvar for gjeld.

Formålet er å bidra til korrekt, partsnøytralt og enhetlig oppgjørsgrunnlag mellom kjøpere og selgere av rundvirke, biobrensel og industriflis på en slik måte at skognæringens konkurransekraft og lønnsomhet styrkes. For å nå formålsparagrafen i vedtektene virker NVM gjennom to definerte hovedroller. Den første er å være et effektivt kontrollorgan for virkesmåling i Norge, og den andre er å tilby konkurransedyktige måletjenester. Det meste av målingen utføres i dag på kjøpers tomt og ved omlastingssted fra bil til jernbane eller båt. Hoveddelen av den utøvende virksomhet er således lokalisert til de tømmerforbrukende bedrifters fabrikkområder. Vedtektene sier også at NVM innenfor sitt arbeidsområde skal legge forholdene til rette for et godt samarbeid mellom selgere og kjøpere.

Foreningen har sitt hovedkontor på Billingstad, Asker kommune.

Ordinært representantskapsmøte og styremøter

Representantskapsmøtet i 2012 ble holdt 16. april på Hotell Leangkollen i Asker. Årsberetning og regnskap for 2011 ble godkjent. Valg ble gjennomført i henhold til bedriftens vedtekter. I løpet av året er det avholdt 6 styremøter.

Virksomheten 2012

NVM har i løpet av 2012 målt eller registrert 10,6 mill m³, mot 11,6 mill m³ i 2011. Sammenliknet med de seneste årene var 2012 volummessig et relativt svakt år. Gjennomsnittlig produktivitet var noe lavere enn forrige året, 55,2 m³/time i 2012, mot 56,5 i 2011, men over snittet siste fire årene.

Antall ansatte ved årets slutt var 143. Disse representerer 119 årsverk. Andelen kvinnelige medarbeidere i NVM er 2%. I samarbeid med oppdragsgiverne legges forhold på måleplassene til rette for begge kjønn. Lik lønn for begge kjønn er sikret gjennom tariffavtaler og interne personalpolitiske retningslinjer.

	Kvantum mill m ³	Med- arbeidere antall	Drifts- kostnader mill kr	Drifts- resultat mill kr
2002	12,2	255	105,7	-3,2
2003	11,6	231	105,8	-7,3
2004	12,1	199	95,4	-1,3
2005	12,2	188	85,5	-1,0
2006	11,4	174	83,5	-2,8
2007	12,4	174	91,0	-7,6
2008	11,7	172	85,6	-6,3
2009	9,2	155	75,2	-1,0
2010	11,5	155	81,0	6,1
2011	11,6	148	80,5	4,6
2012	10,6	143	84,8	-6,4

I NVM er det uakseptabelt med trakassering (f eks pga av kjønn, etnisitet eller nedsatt funksjonsevne). Det tolereres heller ikke noen form for diskriminering mot ansatte.

Sykefraværet i 2012 var på totalt 3,4%, hvor fravær ut over 16 dager utgjorde 2,7 % (sykefraværet i 2011 var 3,1%). Det har ikke vært alvorlige arbeidsulykker eller skader på måleplassene i 2012. HMS-situasjonen ved alle måleplasser følges opp etter egen plan. Styret er av den oppfatning at arbeidsmiljøet er i samsvar med lover og avtaler på området.

Foreningens virksomhet forurensrer ikke det ytre miljø.

Utvikling av en web-basert, stedsuavhengig målemetode via kameraer er sentralt i NVMs strategidokument. I løpet av de seineste fem årene har NVM utviklet metoder og web-basert verktøy for å måle virke på distanse (metoden er kallet fotoweb). I 2012 kjørte NVM et prosjekt for å trimme inn målemetoden, de webbaserte dataverktøyene og organisasjonsmåter. Fotowebmetodens styrke er at den samlede målingen på flere måleplasser kan gjøres totalt mest optimalt, i denne sammenheng snakker vi om et cluster av måleplasser. For å trimme inn metoden ble det bygget tre fotoweb-rigger og i dette clusteret ble også metoden trimmet inn. Metoden er nå fungerende og godkjent for massevirke, sagtømmer og energivirke.

Økonomi

NVM oppnådde i 2012 driftsinntekter på totalt 78,4 mill. Dette er en nedgang på 7,9 % i forhold til 2011. Nedgangen skyldes i hovedsak redusert aktivitet i 2012 kontra 2011. Nedleggelsen av industriene Norske Skog Follum og Peterson har vært vesentlig i denne sammenheng. NVM fakturerer oppdrag etter selvkostprinsippet. De totale driftskostnadene var i 2012 på 84,8 mill. Årsregnskapet viser et driftsunderskudd på 6,4 mill. Inkludert i dette underskuddet ligger utviklingsprosjekter med 1,9 mill (hvorav 0,85 er knyttet til fotoweb). Som et bidrag for å videreutvikle VSYS har NVM i 2012 gitt et ekstraordinært tilskudd til Skog Data AS på 0,9 mill. Resultatet for 2012 er også påvirket av at det i 2012 ikke er gjennomført endringer i målersatsene. De gode resultatene i 2010 og 2011 gjorde at styret valgte å videreføre satsene for 2011 selv om kostnadsbildet tilsa at dette ville gi et driftsunderskudd i 2012. MVM inntektsførte i 2011 kr 2,5 mill som et engangsbeløp i forbindelse med endring i innberetning av arbeidsgiveravgift for 2008-2010.

Styret foreslår at årets underskudd 5,8 mill dekkes fra annen egenkapital.

Etter styrets mening gir det framlagte resultatregnskap og balanse samt noter fyllestgjørende informasjon om foreningens drift og stilling pr. årsskiftet 2012/2013. Etter regnskapsårets utgang er det ikke inntruffet forhold som er av betydning for bedømmelsen av årets resultat.

NVM har i 2012 hatt en negativ kontantstrøm på 8,3 mill. Selskapets likviditetssituasjon ved årets utgang er likevel god med en likviditetsreserve i bank på 16,0 mill eks bundne skattemidler.

Egenkapitalsituasjonen er tilfredsstillende. Pr 31.12.12 utgjør egenkapitalen kr 18,6 mill av en total kapital på kr 39,2 mill. Dette tilsvarer en egenkapitalandel på 47,4 %.

Utfordringer og fortsatt drift.

Styret legger forutsetningene om fortsatt drift til grunn for sine vurderinger og beslutninger.

Styret har et høyt ambisjonsnivå for videre effektivisering av målefunksjonen, etter de linjer som er skissert i strategidokumentet. De viktigste utfordringer bedriften står overfor er derfor å fortsette arbeidet med å nå målet om å gjennomføre målefunksjonen steds- og tidsuavhengig.

Styret vil rette en stor takk til alle NVMs medarbeidere for en nøytral, verdiskapende og målrettet arbeidsinnsats gjennom 2012.

Billingsstad,
7. mars 2013


Morten Kristiansen
styreleder


Øyvind Rognstad
nestleder

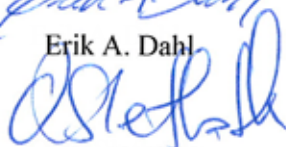

Steinar Asakskogen


Terje Brende

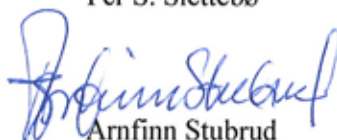

Erik A. Dahl


Jon Gultvedt

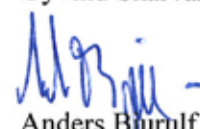

Per S. Slettebø


Olav Sletbakk


Øyvind Skarvang


Arnfinn Stubrud


Per Inge Rønningen


Anders Bjurulf
adm. direktør

Regnskap 2012

Resultatregnskap 2012 (Alle tall i hele -1.000 kr)

	Note	<u>2012</u>	<u>2011</u>
Salgsinntekter	2	<u>78 367</u>	<u>85 118</u>
Driftskostnader:			
Lønnskostnader	3	63 649	61 510
Avskrivninger på driftsmidler	4	729	519
Andre driftskostnader		<u>20 402</u>	<u>18 459</u>
Sum driftskostnader		<u>84 780</u>	<u>80 488</u>
Driftsresultat		<u>- 6 413</u>	<u>4 630</u>
Renteinntekter og andre finansinntekter		621	845
Rentekostnader og andre finanskostnader		- 16	- 22
Sum finansposter		<u>605</u>	<u>823</u>
Årsoverskudd		<u>- 5 808</u>	<u>5 453</u>

Balanse eiendeler 31.12.2012 (Alle tall i hele -1.000 kr)

	Note	<u>2012</u>	<u>2011</u>
ANLEGGSMIDLER			
Varige driftsmidler			
Utstyr, inventar og biler	4	1 756	1 188
Bedriftshytter	4	<u>963</u>	<u>963</u>
Sum varige driftsmidler		<u>2 719</u>	<u>2 151</u>
FINANSIELLE ANLEGGSMIDLER			
Pensjonsmidler	7	<u>11 226</u>	<u>9 862</u>
SUM ANLEGGSMIDLER		<u>13 945</u>	<u>12 013</u>
OMLØPSMIDLER			
Fordringer	9	6 388	6 936
Forskuddsbetalte kostnader		434	1 480
Kontanter, bank	5	<u>18 418</u>	<u>26 751</u>
SUM OMLØPSMIDLER		<u>25 240</u>	<u>35 167</u>
SUM EIENDELER		<u>39 185</u>	<u>47 180</u>

Balanse egenkapital og gjeld 31.12.2012

(Alle tall i – 1.000 kr)

		<u>2012</u>	<u>2011</u>
EGENKAPITAL			
Annen egenkapital	6	<u>18 562</u>	<u>24 370</u>
SUM EGENKAPITAL		<u>18 562</u>	<u>24 370</u>
GJELD			
Pensjonsforpliktelser	7	<u>1 265</u>	<u>2 137</u>
Langsiktig gjeld			
Innbetalt driftskapital	8	<u>892</u>	<u>890</u>
Kortsiktig gjeld			
Leverandørgjeld		2 440	3 554
Avsatte omstillingskostnader		0	103
Skyldige offentlige avgifter		5 883	6 216
Annen kortsiktig gjeld		<u>10 143</u>	<u>9 910</u>
Sum kortsiktig gjeld		<u>18 466</u>	<u>19 783</u>
SUM GJELD		<u>20 623</u>	<u>22 810</u>
SUM GJELD OG EGENKAPITAL		<u>39 185</u>	<u>47 180</u>

Billingsstad,
7. mars 2013



Morten Kristiansen
styreleder



Øyvind Rognstad
nestleder



Steinar Asaskogen



Terje Brende



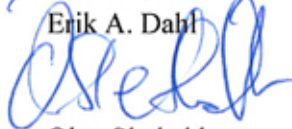
Erik A. Dahl



Jon Gultvedt



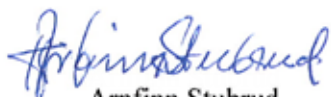
Per S. Slettebø



Olav Sletbakk



Øyvind Skarvang



Arnfinn Stubrud



Per Inge Rønningen



Anders Bjørulff
adm. direktør

Noter til regnskapet

Note 1 Regnskapsprinsipper

Hovedregel for vurdering og klassifisering av eiendeler og gjeld.

Eiendeler bestemt til varig eie eller bruk er klassifisert som anleggsmidler. Andre eiendeler er klassifisert som omløpsmidler. Fordringer som skal tilbakebetales innen ett år er klassifisert som omløpsmidler. Ved klassifisering av kortsiktig og langsiktig gjeld er tilsvarende kriterier lagt til grunn.

Anleggsmidler vurderes til anskaffelseskost, men nedskrives til virkelig verdi når verdifallet forventes ikke å være forbigående. Anleggsmidler med begrenset økonomisk levetid avskrives planmessig.

Omløpsmidler vurderes til laveste av anskaffelseskost og virkelig verdi. Kortsiktig gjeld balanseføres til nominelt mottatt beløp på etableringstidspunktet, uten hensyn til senere renteendringer.

Enkelte poster er vurdert etter andre prinsipper og redegjøres for nedenfor.

Varige driftsmidler

Varige driftsmidler er vurdert til historisk kostpris etter fradrag for avskrivninger. Avskrivningen er beregnet på grunnlag av kostpris og fordelt over antatt økonomisk levetid.

Fordringer

Kundefordringer og andre fordringer oppføres til pålydende etter fradrag for avsetning til forventet tap.

Driftsinntekter

Tjenestene inntektsføres etter hvert som de leveres.

Pensjoner

Selskapet har kollektiv (sikret) pensjonsordning for ansatte. Se note 7.

For sikrede pensjoner er samlede forpliktelser vurdert opp mot samlede pensjonsmidler i pensjonsordningen. Ved verdsettelsen av pensjonsmidler og pensjonsforpliktelser brukes estimert verdi ved regnskapsavslutningstidspunktet. De estimerte verdiene korrigeres hvert år i samsvar med beregning foretatt av aktuar. Resultatvirkningen av estimatendringer er fordelt etter "korridormetoden". I balansen er sikrede pensjonsforpliktelser hvor det er overfinansiering, presentert under finansielle anleggsmidler. De usikrede pensjonsforpliktelsene er presentert under avsetning for forpliktelser. Arbeidsgiveravgiften er periodisert for sikrede og usikrede pensjoner.

I tillegg har selskapet en ordinær tjenstepensjonsordning. Dette er innskuddspensjon, hvor innbetalte premier blir løpende kostnadsført.

Note 2 Driftsinntekter (Alle tall i -1.000 kr)

	2012	2011
Inntekter fra faste måleplasser	70 174	75 909
Inntekter fra annet arbeid	8 163	9 167
Gevinst ved salg av anleggsmidler	-	-
Hytteutleie	30	42
Sum	78 367	85 118

Note 3 Ansatte, sykefravær, godtgjørelser, m.v.

Lønnskostnader (Alle tall i -1.000 kr):

	2012	2011
Lønn	52 514	52 920
Arbeidsgiveravgift	7 389	7 577
Pensjonskostnader og AFP	2 829	2 671
Ekstraordinær inntekt endret beregning arbeidsgiveravgift for 2008 – 10	-	- 2 497
Refusjon sykepenges	- 255	- 531
Øvrige personalkostnader	1 172	1 370
Sum lønn- og personalkostnader	63 649	61 510

Antall ansatte

	2012		2011	
	Antall	Andel kvinner	Antall	Andel kvinner
Antall tømmere	129	2 %	134	3 %
Antall regionledere	8	0 %	8	0 %
Antall kontoransatte	6	17 %	6	29 %
Totalt antall ansatte pr. 31.12.	143	2 %	148	4 %
Gjennomsnittlig antall årsverk	119	2 %	127	5 %

Sykefravær og fravær for barns sykdom

	Sykefravær			Barns sykdom
	1-3 dager	4-16 dager	17- dager	
Totalt	0,4 %	0,3 %	2,7 %	0,1 %

Godtgjørelser*

Følgende godtgjørelser er gitt til selskapets ledende personer:

	2012		2011	
	Daglig leder	Styret/ Repre.	Daglig leder	Styret/ Repre.
Lønn	905	112	890	157
Pensjonskostnader	58		59	
Annen godtgjørelse	104		107	

Revisor:

Revisjonshonorar for 2012 for lovpålagt revisjon utgjør kr 62.000.- ekskl. mva. Annen bistand kr 1.950.

Note 4 Varige driftsmidler (Alle tall i -1.000 kr)

	Maskiner/ Inventar/Biler	Hytter
Anskaffelseskost 01.01.	2 746	963
Tilgang i året	1 297	-
Avgang i året	-	-
Anskaffelseskost 31.12.	4 043	963
Akkumulerte avskrivninger pr 31.12.	2 287	-
Registrert verdi pr 31.12.	1 756	963
Årets avskrivninger	729	-
Økonomisk levetid	3 - 10 år	-
Valg av avskrivningsplan	Lineær	-

Note 5 Bankmidler (Alle tall i -1.000 kr)

	2012	2011
Driftskonto	15 986	24 342
Bundne bankmidler	2 432	2 409
Sum bankmidler	18 418	26 751

Note 6 Egenkapital (Alle tall i -1.000 kr)

	2012	2011
Egenkapital pr. 01.01.	24 370	18 917
Årets resultat	- 5 808	5 453
Egenkapital pr 31.12.	18 562	24 370

Note 7 Pensjonskostnader, -midler og -forpliktelser

Selskapet er pliktig å ha en tjenstepensjonsordning etter lov om obligatorisk tjenstepensjon. Selskapets pensjonsordning tilfredsstiller kravene i denne lov.

Selskapet har en ytelsesbasert pensjonsordning for sine ansatte (sikret ordning). Ordningen omfatter 125 ansatte og 80 pensjonister. Fra 15.08.2008 er den ytelsesbaserte ordningen lukket. Alle nyansatte etter 15.08.2008 samt de som valgte å bytte pensjonsordning har en innskuddsbasert ordning. Pr 31.12.2012 omfatter denne ordningen 16 ansatte. Selskapet har også en usikret driftspensjon som omfatter 2 personer.

Selskapet deltar i LO/NHO-ordningen som innebærer at alle ansatte kan velge å gå av med førtidspensjon fra og med 62 år. Denne ordningen ble i februar 2010 vedtatt avvirket, og det var kun mulig å gå av med førtidspensjon etter den gamle ordningen fram til 31.12.2010. Gevinsten ved avviklingen av ordningen er inntektsført i 2010, og presentert som en reduksjon av lønnskostnader. Den gjenværende avsetning kr 562' gjelder selskapets egenandel for personer som er førtidspensjonister i den gamle ordningen. Ved avviklingen av den gamle AFP-ordningen viste det seg å være en betydelig underdekning i ordningen. Denne underdekningen må medlemsbedriftene dekke opp gjennom fortsatt innbetaling av premier for de kommende fem årene. Selskapets andel av denne underdekningen er estimert og avsatt for i regnskapet med kr 370'.

Som erstatning for den gamle AFP-ordningen er det etablert en ny AFP-ordning. Den nye AFP-ordningen er, i motsetning til den gamle, ikke en førtidspensjonsordning, men en ordning som gir et livslangt tillegg på den ordinære pensjonen. De ansatte kan velge å ta ut den nye AFP-ordningen fra og med fylte 62 år, også ved siden av å stå i jobb, og den gir ytterligere opptjening ved arbeid fram til 67 år. Den nye AFP-ordningen er en ytelsesbasert flerforetakspensjonsordning, og finansieres gjennom premier som fastsettes som en prosent av lønn. Foreløpig foreligger ingen pålitelig måling og allokering av forpliktelse og midler i ordningen. Regnskapsmessig blir ordningen behandlet som en innskuddsbasert pensjonsordning hvor premiebetalingen kostnadsføres løpende, og ingen avsetninger foretas i regnskapet. Det betales premie i den nye ordningen fra 2011. For 2012 er premien fastsatt til 1,75 % av samlede utbetalinger mellom 1 G og 7,1 G til bedriftens arbeidstakere (NOK 766' ekskl. aga). Det er ikke fondsoppygging i ordningen, og det forventes at premienivået vil øke for de kommende årene.

Netto pensjonskostnad (Alle tall i -1.000 kr)

Nåverdi av årets pensjonsopptjening	2 296	-	2 478	-
Rentekostnad av pensjonsforpliktelsen	2 481	23	2 855	19
Avkastning på pensjonsmidlene	-3 065	-	-3 360	-
Resultatførte planendringer	-136	-	-136	-
Resultatført aktuarielt tap (gevinst)	-	47	234	20
Omkostninger	549	-	505	-
Netto pensjonskostnad før arbeidsgiveravgift	2 125	70	2 576	39
Resultatført arbeidsgiveravgift (AGA)	300	3	259	6
Resultatført pensjonskostnad	2 425	73	2 835	45

2012		2011	
Sikret	Usikret	Sikret	Usikret
2 296	-	2 478	-
2 481	23	2 855	19
-3 065	-	-3 360	-
-136	-	-136	-
-	47	234	20
549	-	505	-
2 125	70	2 576	39
300	3	259	6
2 425	73	2 835	45

Netto pensjonsmidler/-forpliktelse

Opptjente pensjonsforpliktelser 31.12.	62 621	570	65 676	609
Pensjonsmidler (til markedsverdi) 31.12.	- 72 864		- 74 491	
Estimerte netto pensjonsmidler/-forpliktelse	- 10 243	570	-8 815	609
Ikke resultatført virkning av planendringer	408		545	
Ikke resultatført virkning av estimatavvik	92	-317	-1 592	-311
Sum pensjonsforpliktelse – før arbeidsgiveravgift ...	-9 743	253	-9 862	298
Balansført arbeidsgiveravgift (AGA)	-1 483	80	0	43
Sum pensjonsforpliktelse - inkl AGA og avvik	-11 226	333	-9 862	341

2012		2011	
Sikret	Usikret	Sikret	Usikret
62 621	570	65 676	609
- 72 864		- 74 491	
- 10 243	570	-8 815	609
408		545	
92	-317	-1 592	-311
-9 743	253	-9 862	298
-1 483	80	0	43
-11 226	333	-9 862	341

Økonomiske forutsetninger:

Forventet lønnsregulering	
Forventet avkastning på midlene	
Diskonteringsrente	
Årlig økning i G (folketrygdens grunnbeløp).....	
Årlig regulering av pensjoner.....	
Uttaksprosent AFP ordning	

2012	2011
3,25 %	3,25 %
3,60 %	4,10 %
4,20 %	3,80 %
3,00 %	3,25 %
0,00 %	0,10 %
-	-

Note 8 Langsiktig gjeld

Den langsiktige gjelden i NVM er innbetalt driftskapital, og som er sikkerhet for rettidig oppgjør av måleavgiften. Av gjelden forfaller kr 490' etter 31.12.2017.

Note 9 Fordringer

Det er foretatt en avsetning på kr 800' for mulige framtidige tap på fordringer. Avsetningen er på samme nivå som i 2011.

Kontantstrømanalyse (Alle tall i -1.000 kr)**Kontantstrømmer fra operasjonelle aktiviteter**

Resultat før skattekostnad	
Tap / (gevinst) ved salg av driftsmidler.....	
Ordinære avskrivninger	
Endringer i kundefordringer	
Endringer i leverandørgjeld	
Endringer i pensjonsmidler og –forpliktelser	
Endringer tidsavgrensninger	
Netto kontantstrøm fra operasjonelle aktiviteter	

2012	2011
- 5 808	5 453
-	-
729	519
548	1 196
- 1 114	990
-2 236	-3 993
843	-187
- 7 038	3 978

Kontantstrømmer fra investeringsaktiviteter

Utbetalinger ved kjøp av varige driftsmidler	
Innbetalinger ved salg av varige driftsmidler	
Netto kontantstrøm fra investeringsaktiviteter	

-1 297	-828
-	-
-1 297	-828

Kontantstrømmer fra finansieringsaktiviteter

Endring av langsiktig gjeld	
Netto kontantstrøm fra finansieringsaktiviteter	

2	374
2	374

Netto endring i likvider

Beholdning av likvider 01.01	
Beholdning av likvider 31.12.	

- 8 333	3 524
26 751	23 227
18 418	26 751

Til årsmøtet i
Norsk Virkesmåling

REVISORS BERETNING

Uttalelse om årsregnskapet

Vi har revidert årsregnskapet for Norsk Virkesmåling, som består av balanse per 31. desember 2012, resultatregnskap som viser et underskudd på TNOK 5 808 for regnskapsåret avsluttet per denne datoen og en beskrivelse av vesentlige anvendte regnskapsprinsipper og andre noteopplysninger.

Styrets og administrerende direktørs ansvar for årsregnskapet

Styret og administrerende direktør er ansvarlig for å utarbeide årsregnskapet og for at det gir et rettviseende bilde i samsvar med regnskapslovens regler og god regnskapsskikk i Norge, og for slik intern kontroll som styret og administrerende direktør finner nødvendig for å muliggjøre utarbeidelsen av et årsregnskap som ikke inneholder vesentlig feilinformasjon, verken som følge av misligheter eller feil.

Revisors oppgaver og plikter

Vår oppgave er å gi uttrykk for en mening om dette årsregnskapet på bakgrunn av vår revisjon. Vi har gjennomført revisjonen i samsvar med lov, forskrift og god revisjonsskikk i Norge, herunder International Standards on Auditing. Revisjonsstandardene krever at vi etterlever etiske krav og planlegger og gjennomfører revisjonen for å oppnå betryggende sikkerhet for at årsregnskapet ikke inneholder vesentlig feilinformasjon.

En revisjon innebærer utførelse av handlinger for å innhente revisjonsbevis for beløpene og opplysningene i årsregnskapet. De valgte handlingene avhenger av revisors skjønn, herunder vurderingen av risikoene for at årsregnskapet inneholder vesentlig feilinformasjon, enten det skyldes misligheter eller feil. Ved en slik risikovurdering tar revisor hensyn til den interne kontrollen som er relevant for selskapets utarbeidelse av et årsregnskap som gir et rettviseende bilde. Formålet er å utforme revisjonshandlinger som er hensiktsmessige etter omstendighetene, men ikke for å gi uttrykk for en mening om effektiviteten av selskapets interne kontroll. En revisjon omfatter også en vurdering av om de anvendte regnskapsprinsippene er hensiktsmessige og om regnskapsestimaterne utarbeidet av ledelsen er rimelige, samt en vurdering av den samlede presentasjonen av årsregnskapet.

Etter vår oppfatning er innhentet revisjonsbevis tilstrekkelig og hensiktsmessig som grunnlag for vår konklusjon.

Konklusjon

Etter vår mening er årsregnskapet for Norsk Virkesmåling avgitt i samsvar med lov og forskrifter og gir et rettviseende bilde av selskapets finansielle stilling per 31. desember 2012 og av dets resultater for regnskapsåret som ble avsluttet per denne datoen i samsvar med regnskapslovens regler og god regnskapsskikk i Norge.

Uttalelse om øvrige forhold

Konklusjon om årsberetningen

Basert på vår revisjon av årsregnskapet som beskrevet ovenfor, mener vi at opplysningene i årsberetningen om årsregnskapet og forutsetningen om fortsatt drift er konsistente med årsregnskapet og i samsvar med lov og forskrifter.

Konklusjon om registrering og dokumentasjon

Basert på vår revisjon av årsregnskapet som beskrevet ovenfor, og kontrollhandlinger vi har funnet nødvendig i henhold til internasjonal standard for attestasjonsoppdrag (ISAE) 3000 «Attestasjonsoppdrag som ikke er revisjon eller forenklet revisorkontroll av historisk finansiell informasjon», mener vi at styret og administrerende direktør har oppfylt sin plikt til å sørge for ordentlig og oversiktlig registrering og dokumentasjon av selskapets regnskapsopplysninger i samsvar med lov og god bokføringsskikk i Norge.

Hønefoss, 7. mars 2013
ERNST & YOUNG AS



Eli Vik
statsautorisert revisor

Virksomheten 2012 – Kvalitetssystem, volumer og utvikling

I løpet av 2012 har NVM arbeidet systematisk for å nå målene sine innenfor kvalitet, produktivitet og utvikling. Med utgangspunkt i NVMs strategiplan er det to mål som har stor fokus.

Det første målet var korrekt måling, uttrykket som et lavt gjennomsnittlig verdiavvik (<0,25%). Dette er et tøft mål, i 2010 klarte vi målet, i 2011 gjorde vi det ikke. I 2012 ble verdiavviksmålet nådd – det volumveide verdiavviket for de store kollektivene i 2012 ble 0,20%.

Det andre målet var en produktivitet bedre enn snittet av de siste fire årene. Snittet av de fire siste årene er 54,5 m³/time (totalproduktivitet = innmålt volum dividert med antall måletimer og administrative timer). Målet ble oppnådd da totalproduktiviteten for 2012 ble 55,2.

Kvalitetssystemet og målekvalitet.

NVM er sertifisert i henhold til NS-EN ISO 9001:2000. Sertifikatet er gyldig for følgende produkter eller tjenester: Tømmermåling omfattende; virkesmottak, kvalitetsvurdering, volummåling/veiing, dokumentasjon av virkesdata samt kontroll av måletjenester. Det har i 2012 vært gjennomført intern og ekstern revisjon av kvalitetssystemet. Den eksterne revisjonen ble utført av Nemko. Samlet sett er det i løpet av 2012 meldt inn 14 avvik, 16 observasjoner og 12 forbedringsforslag. Disse ble behandlet gjennom fastlagte rutiner i AOF-systemet.

I kontroll av målemetoder for rundvirke, sammenlignes tømmermålers måling av måleobjekter (hele lag ved FMB-måling, og enkeltstokker ved stokkmåling) med etterfølgende metodekontrollmåling på stokknivå. Hensikten med metodekontrollen er å registrere hvor nøyaktig volum og kvalitet blir fastslått ved oppgjørmålingen. Verdiavvikene blir beregnet ved at ordinærmålingen og kontrollmålingens resultater blir verdiberegnet med samme prisgrunnlag og deretter sammenlignet. Resultatene fra metodekontrollen for de største kollektivene framgår av statistikkoversikten i tabell 1.

Tabell 1. Kontrollresultater 2009-2012 for volummåling av rundvirke (ordinærmåling mot metodekontroll)

		2010		2011		2012	
		Gran	Furu	Gran	Furu	Gran	Furu
Automatmålt sagtømmer	Antall stokker	13 351	6 000	12 669	6 230	14 058	6 381
	Volumavvik, %	-0,58	-0,51	-0,23	0,07	-0,25	-0,32
	Kvalitetsavvik, %	0,73	0,77	0,47	0,38	0,65	0,29
	Verdiavvik, %	0,15	0,26	0,24	0,45	0,40	-0,03
	Var koeff verdi, %	21,8	30,8	19,4	22,6	19,5	23,2
Manuelt stokkmålt sagtømmer	Antall, stokker	275	986	159	1 086	204	786
	Volumavvik, %	0,27	-0,59	-0,40	0,17	0,32	0,76
	Kvalitetsavvik, %	-0,12	1,10	1,32	1,36	-0,01	0,20
	Verdiavvik, %	0,15	0,51	0,92	1,53	0,31	0,96
	Var koeff verdi, %	21,2	25,2	18,3	22,1	15,8	23,1
FMB-målt Sagtømmer	Antall lag	137		125		138	
	Volumavvik, %	-0,08		-1,35		-1,35	
	Kvalitetsavvik, %	1,01		0,78		0,44	
	Verdiavvik, %	0,93		-0,57		-0,91	
	Var koeff verdi, %	7,0		6,3		6,7	
FMB-målt massevirke	Antall lag	133	40	165	67	158	43
	Volumavvik, %	-0,86	0,78	0,63	0,02	0,01	-1,35
	Kvalitetsavvik, %	0,69	0,03	0,18	0,71	0,76	0,27
	Verdiavvik, %	-0,17	0,81	0,81	0,73	0,77	-1,08
	Var koeff verdi, %	6,1	8,8	6,6	6,0	5,5	6,5

*Var.koeff. verdi: Variasjonskoeffisient verdiavvik – standardavvikelsen uttrykt i prosent.

Tabell 2. Resultat fra metodekontrollen 2006-2012 (ordinærmåling mot metodekontrollmåling)

Verdiavvik, %	Krav, ±	2006	2007	2008	2009	2010	2011	2012
Automat, gran	1,50	0,34	0,66	0,70	0,52	0,15	0,24	0,40
Automat, furu	2,50	0,35	0,25	0,73	0,55	0,26	0,45	-0,03
FMB Sag, gran	2,00	1,26	0,79	1,82	0,25	0,93	-0,57	-0,91
FMB Mav, gran	2,00	0,52	1,66	0,62	-0,07	-0,17	0,81	0,77
FMB Mav, furu	2,00	-0,26	0,35	-0,36	0,46	0,81	0,73	-1,08
Veid snitt (2008 volumer)		0,45	1,00	0,68	0,25	0,19	0,46	0,20
Mål					<0,35	<0,25	<0,25	<0,25

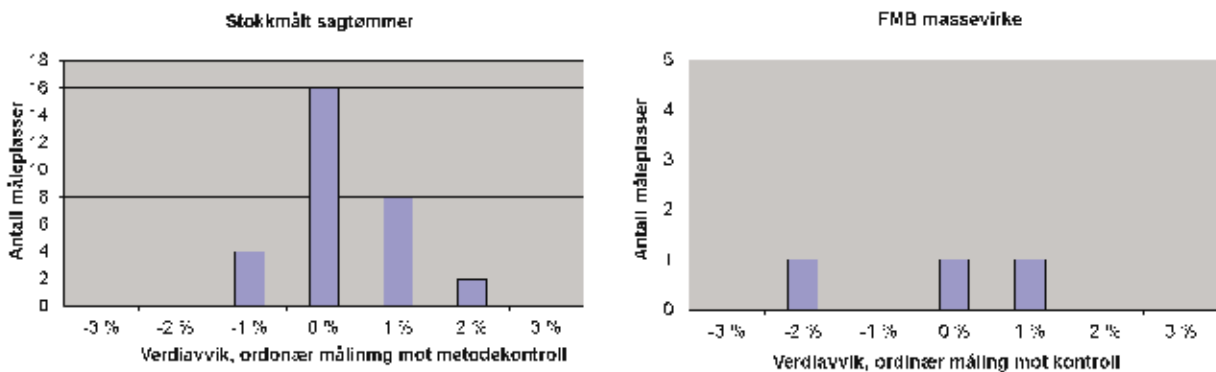
I strategiplanen står det at grunnleggende for NVMs måletjenester er:

- Korrekt måling (så nær 0 som mulig i verdiavvik)
- Enhetlig måling (lik mellom måleplasser og målere)
- Så lav målekostnad at tjenestene er interessante for markedet

Kvalitetssystemet er vårt verktøy for å styre mot korrekt og enhetlig måling. Systemet fungerer på følgende måte:

- Hvis metodekontrollmålinger indikerer at måling på måleplass er utenfor normkrav så havner måleplass på en fokusliste, og målerne involveres i analyse/tiltak. Et av fundamentene i systemet er at tiltak ikke er nødt til å baseres på statistisk signifikans men kan iverksettes kun på indikasjon. Det innebærer at vi i noen tilfeller reagerer feilaktig, men totalt gir det dynamikk og kjapp reaksjon.
- Dersom verdiavviket samlet for rullerende 12 mndr ligger utenfor normkrav varsles måleplasser og de største selgerne.

Figur 1 viser verdiavvik i målingen på de sagbruk der vi har tilstrekkelig antall stokker, samt de FMB-måleplasser med tilstrekkelig antall lag i metodekontrollen.



Figur 1. Verdiavvik mellom ordinær måling og metodekontrollmåling. Plasser som håndterer både gran og furu vises her som to forskjellige måleplasser. I figuren vises automatmåleplasser med flere enn 300 kontrollstokker samt FMB-måleplasser med flere enn 15 kontrollag (med færre enn 300 kontrollstokker eller 15 kontrollag blir middelfeilen relativt stor, over 1,5%).

I tillegg til metodekontrollen gjennomfører målerne kontrollmåling av eget arbeid, dette er et viktig verktøy i vårt kvalitetsarbeid.

NVM arbeider systematisk med normering for at kontrollmålingen skal være lik i hele organisasjonen. Kjernen i dette arbeid er at kontrollsjefen gjør individuelle normeringsmålinger sammen med regionlederne (som gjør hovedparten av metodekontrollen). Kontrollsjef organiserer også tre normeringssamlinger årlig (en for FMB-måling og to for stokkmåling, hvorav en er for furu og en for gran).

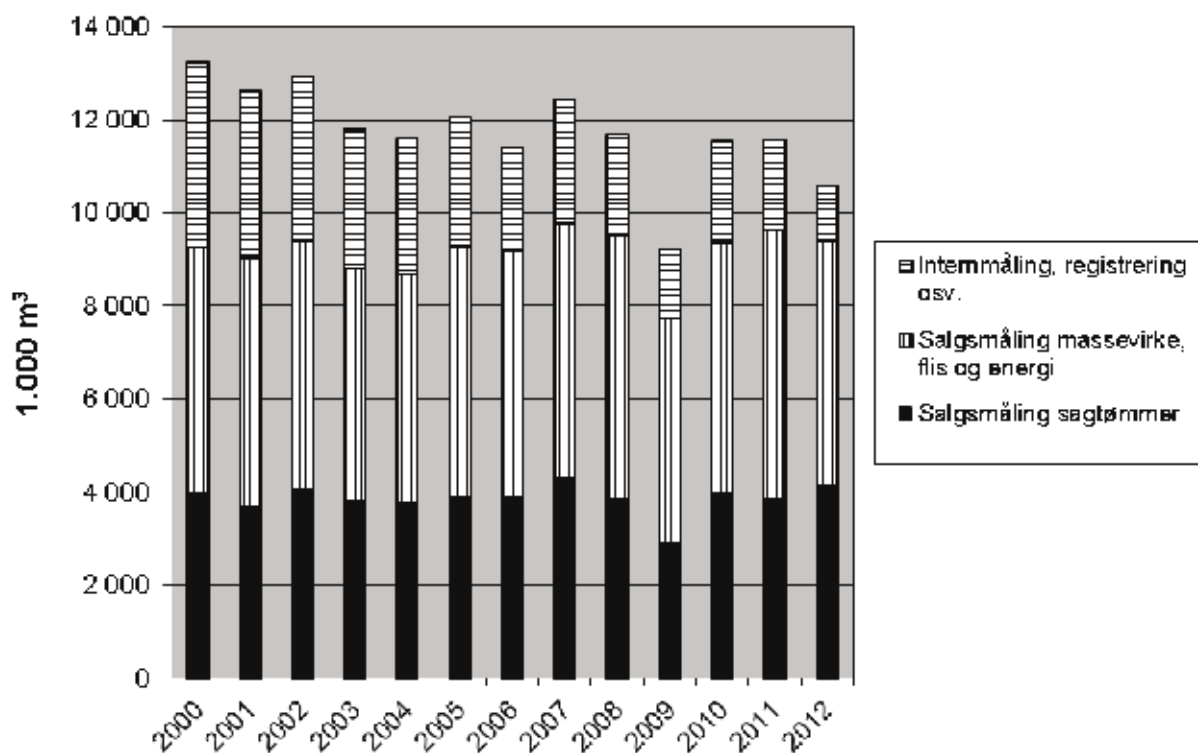
Kvantum

Kvantum 2012 ble lavere enn kvantum 2011, se tabell i figur 2 og diagram i figur 3.

Tabell 3. Kvantum sammenlignet med forrige år, 1.000 m³.

	2012	2011	Endring
Salgsmåling			
Sagtømmer	4 140	3 881	+7%
Massevirke	3 710	3 977	-7%
Flis	1 315	1 514	-13%
Energi	221	276	-20%
Sum salgsmåling	9 388	9 648	-3%
Øvrig måling og registrering			
Sagtømmer	249	270	-8%
Massevirke	669	1 107	-40%
Flis	276	531	-48%
Energi	28	25	+14%
Sum øvrig måling og registrering	1 222	1 933	-37%
TOTALT HANDTERT	10 609	11 581	-7%

Figur 2. Kvantumsutvikling, 2000 – 2012

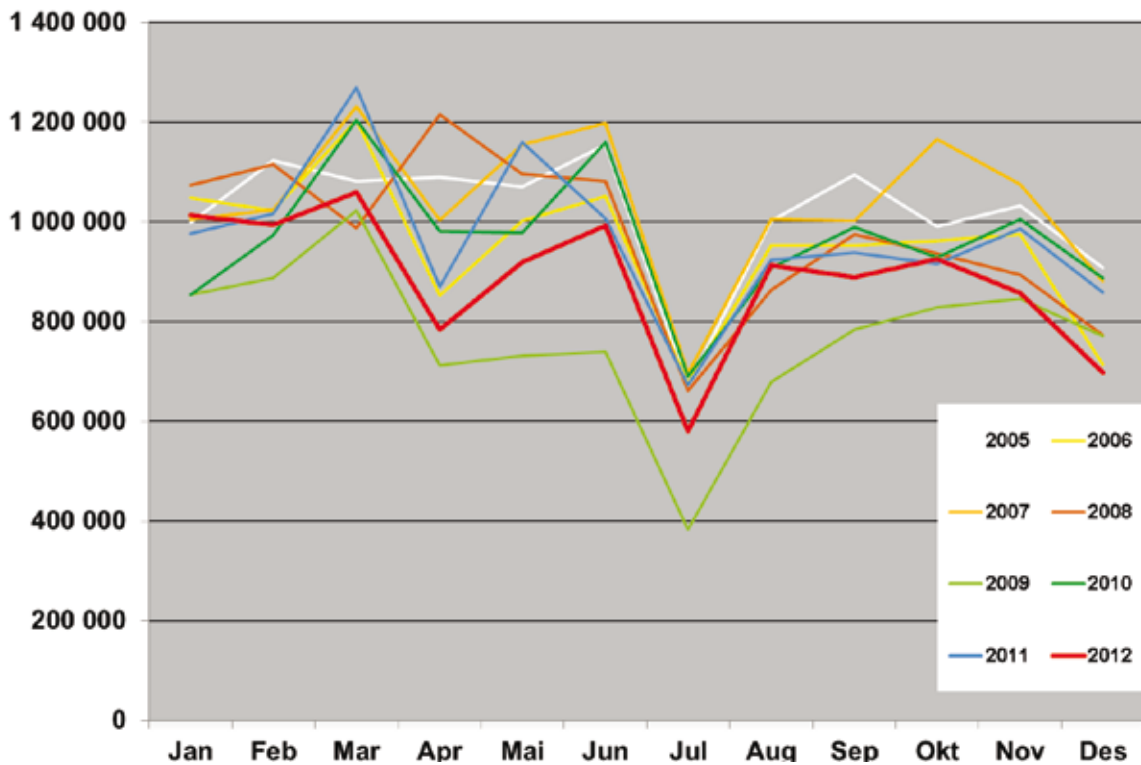


Tabell 4. Kvantum fordelt på målemetode*, 1.000 m³.

Stokkmålt	3 383
FMB-målt	5 206
Vektmålt	1 618
Fotowebmålt	200
Løsmålt/stikkpr.	202
SUM	10 609

*Alt virke er målt på kjøpers tomt eller på terminal, med unntak for stokkmåling av 0,2 tusen fm³ ved bilveg og 2,8 fra kappebil

Figur 3. Månedskvantum, 2005-2012



Tabell 5. Salgsmåling fordelt på fylker og hovedsortimenter, 1.000 m³.

Fylke	Totalt volum	Sagtømmer			Massevirke, flis og energivirke		
		Gran	Furu	Øvrig	Gran massev.	Furu massev.	Øvrig *
Østfold	481	178	60	0	175	58	10
Akershus	815	284	78	0	262	49	141
Oslo	51	26	1	0	23	1	1
Hedmark	2 933	839	523	0	820	314	436
Oppland	1 229	489	70	0	447	33	190
Buskerud	982	266	202	0	235	90	189
Vestfold	313	118	9	0	93	5	88
Telemark	534	168	104	0	157	67	37
Aust-Agder	297	82	77	0	75	49	15
Vest-Agder	186	77	26	0	52	23	8
Rogaland	2	2	0	0	0	0	0
Hordaland	66	48	0	0	1	0	17
Sogn og Fjordane	3	3	0	0	0	0	0
Møre og Romsdal	33	14	8	0	11	0	0
Sør-Trøndelag	299	135	14	0	100	2	47
Nord-Trøndelag	517	174	4	0	185	3	151
Nordland	115	39	0	0	69	1	6
Troms	0	0	0	0	0	0	0
Diverse	535	18	5	0	158	13	341
TOTALT	9 388	2 958	1 182	0	2 864	706	1 678

* I øvrig inngår lauv, industriflis, energiflis, brensel og annet

Strategiplan

Sentralt i NVMs treårige startegiplan (2011-2013) står utvikling av distansemålingstjenester. NVM har under flere år utviklet et målesystem der faste kameraer tar bilder av rundvirkeklass og overfører disse til en sentral database, måling kan deretter skje over internett. I 2012 har systemet blitt trimmet inn til en praktisk brukbar målemetode. Inntrimmingen har skjedd i form av et prosjekt kjørt over tre måleplasser.

Ved utgangen av 2012 var fire fotowebmåleplasser i drift og en femte under bygging. Omtrent 200 000 m³ har blitt målt med fotowebmetoden under året (både massevirke og sagtømmer).

Kvaliteten på fotowebmålingen var innenfor de normkrav som styret har satt. Kraven er at verdiavviket er mindre enn 2% og at spredningen målt som variasjonskoeffisient er mindre enn 8%.



Kunderelasjoner

NVM har et system for regelmessige møter med sine oppdragsgivere – på kjøper og selgersiden. Faste punkter er produktivitet og målekvalitet på aktuelle måleplasser samt driftsavtaler og praktiske spørsmål.

Det har blitt gjennomført en kundeundersøkelse i 2012. Kundeundersøkelsen 2012 gir et liknende bilde som de foregående tre årene – NVM scorer bra på utført arbeide og på service (4,3 resp 3,9 på en femtrinns skala). I undersøkelsen påpeker kundene at de syns det er viktig at NVM forblir en nøytral aktør og det vektlegges at rasjonelle målemetoder utvikles. Noe mindre viktig synes kundene det er å forbedre målenøyaktighet og service.

Det rettes en stor takk til alle NVMs medarbeidere for et godt utført arbeid. Det rettes også en stor takk til våre oppdragsgivere for konstruktivt og godt samarbeid i 2012.

Medlemsoversikt pr. 31.12.12.

SKOGBRUK

Skogeierorganisasjoner

AT Skog SA
Glommen Skog SA
Havass Skog SA
Mjøsen Skog SA
Allskog SA
Vestskog SA
Sogn og Fjordane Skogeigarlag SA
Viken Skog SA

Øvrige

Fritzøe Skoger
Løvenskiold-Fossum
Nortømmer AS
Norsk Virke AS
SB Skog AS
 SB Skog Hedmark
 SB Skog Oslofjordregionen
 SB Skog Trøndelag
 Nygård og Mælum AS
Statskog SF
 Statskog Sør-Norge
 Statskog Trøndelag
 Statskog Nordland
 Statskog Troms
Trysil Kommuneskoger KF

TREFOREDLING

Arbor Hattfjelldal AS
Hellefoss AS
Vafoss AS
Forestia AS
Huntonit AS
ScanPole AS
Industriflis Nord AS
Borregaard AS
Norske Skogindustrier ASA
 Norske Skog Saugbrugs
 Norske Skog Skogn
 Norske Skog Wood
Stora Enso Skog AS
Södra Skogsägarna ekonomisk förening
 Södra Cell Tofte AS
 Södra Skog AS

TRELAST

Albert Fjeld AS - Hemnes Sag
Alvdal Skurlag A/L
Begna Bruk AS
Bergene Holm AS
 Bergene Holm AS Brandval
 Bergene Holm AS Haslestad
 Bergene Holm AS Larvik
 Bergene Holm AS Kirkenær
 Bergene Holm AS Nidarå
Byglandsfjord Sag ANS
Brenno Sag & Høvleri AS
Eggedal Sag & Høvleri
Eidskog-Stangeskovene AS
Eikås Sagbruk AS
Flaen Sag & Høvleri AS
Fåvang Sag & Høvleri AS
Gausdal Bruvoll BA
Gran Tre ANS
Hamran Sagbruk & Høvleri
Haugestad Sagbruk
Hornnes Sagbruk
Inn-Tre AS
 InnTre – Steinkjer
 InnTre – Verdal
 InnTre – Snåsa
Kjelstad Sagbruk & Høvleri AS
Land Sag AS
Moelven Industrier ASA
 Moelven Eidsvold Værk AS
 Moelven Granvin Bruk AS
 Moelven Løten AS
 Moelven Mjøsbruket AS
 Moelven Numedal AS
 Moelven Soknabruket AS
 Moelven Telemark AS
 Moelven Trysil Skog AS
 Moelven Van Severen AS
 Moelven Våler AS
 Moelven Østerdalsbruket AS
Nord-Audnedal Bruk AS
MøreTre AS
Otta Sag & Høvleri AS
Ring Alm Tre AS
Solem Sag
Södra Skog AS Hauer seter
Støren Trelast AS
Skjåk Almenning
Øydna Sagbruk

Beslutningsorganer i NVM 2012-2013

Representantskap

Ordfører / varaordfører: Olav A. Veum / Stig M. Fiskum

	Medlem		Personlig varamedlem	
Valgt av selgerne	Olav A. Veum	AT Skog BA	Knut Aas	AT Skog BA
	Gudbrand Gulsvik	Viken Skog BA	Helge Evju	Viken Skog BA
	Stig M. Fiskum	Allskog BA	Jostein Smemo	Allskog BA
	Hans Wimmer	Nortømmer AS	Bjarne Bergersen	SB Skog
Valgt av kjøperne	Knut Ringvold	Haslestad Bruk AS	Torkild Waagaard	Begna Bruk AS
	Martin Hojem	InnTre AS	Leif Arve Ulfsbøl	Eidsskog Stangeskogene
	Tuva Barnholt	Borregaard Ind. AS	Lars Tore Woie	Södra Skog AS
	Even Gulli	Norske Skogindustrier ASA	Lars Tore Woie	Södra Skog AS
Valgt av de ansatte	Tom Hagen		Per Aamodt	
	Hans Martin Ultveit		Bjørn Ødeskaug	

Styre

Styreleder / nestleder: Morten Kristiansen / Øyvind Rognstad

	Medlem		Varamedlem – nummerorden / personlig	
Valgt av selgerne	Olav Sletbakk	Viken Skog BA	1. Karin H. Widerøe	Allskog BA
	Erik A. Dahl	Mjøsen Skog BA	2. Thorvald, Grini	Havass BA
	Per S. Slettebø	AT Skog BA	3. Kjetil Rødland	Vest Skog BA
	Jon Gultvedt	SB Skog	Per Kveseth	Nortømmer AS
Valgt av kjøperne	Terje Brende	Bergene Holm AS	Gisle Tronstad	InnTre AS
	Øyvind Rognstad	Borregaard AS	Stein Altern	Södra Skog AS
	Morten Kristiansen	Moelven Industrier ASA	Ole Helge Aalstad	Moelven Våler AS
	Steinar Asakskogen	Norske Skogindustrier ASA	Stein Altern	Södra Skog AS
Valgt av de ansatte	Øyvind Skarvang		Per Arne Lien	
	Arnfinn Stubrud		Roy Roger Espenes	
	Per Inge Rønningen		Jens G. Heggstad	

Hovedkontor

Besøksadresse	Billingsstadsletta 19B, 1396 Billingsstad
Postadresse	Boks 217, 1377 Billingsstad
Telefonnummer	67 10 27 00
Firmapost	firmapost@m3n.no
Hjemmeside internett	http://www.m3n.no

