



 **NORSK VIRKESMÅLING**

**Å R S R A P P O R T 2 0 1 6**







# NORSK VIRKESMÅLING

## NORSK VIRKESMÅLING 2016 OG FREMTIDEN

---

Tømmermåling i Norge har lange tradisjoner. Mange tenker sikkert det er et konservativt og traust fag. Dette kan nok stemme, det viktigste er at målingen utføres så riktig som mulig. Vi som jobber i Norsk Virkesmåling opplever imidlertid at vi er i kontinuerlig endring for å utføre vårt oppdrag på en mest mulig rasjonell, men aller viktigst, korrekt måte.

De siste årene har måling i bilder, fotoweb, revolusjonert måten vi kan utføre vårt oppdrag på og i 2017 vil med all sannsynlighet måle inn mer tømmer i bilder enn ved vanlig lassmåling (FMB). Vi har derfor viet omslaget på årsrapporten i år til fotoweb, men har rikelig med bilder av tømmer og skog på innsida. Årsrapporten har også fått en helt ny drakt selv om innholdet er som før. Dette vil være Norsk Virkesmålings grafiske profil framover og vi vil om kort tid også komme med nye websider. Vi syntes det var på høy tid med en liten «make over» nå etter tretten år med samme mal!



**AUDUN ØVRUM**  
Administrerende direktør



## &gt; HOVEDTALL

	2016	2015
<b>KVANTUM</b>		
Salgsmåling inkl. flis, 1.000 m <sup>3</sup>	10 363	10 288
Øvrig måling og registrering, 1.000 m <sup>3</sup>	880	776
<b>TOTALT KVANTUM</b>	<b>11 243</b>	<b>11 064</b>
Produktivitet, m <sup>3</sup> /time (måling)	75,5	75,4
Produktivitet, m <sup>3</sup> /time (totalt)	61,9	61,2
<b>ØKONOMI</b>		
Totale inntekter, 1.000 kr	90 241	88 635
Totale driftskostnader, 1.000 kr	88 047	86 795
<b>DRIFTSRESULTAT</b>	<b>2 194</b>	<b>1 840</b>
Kostnader pr. m <sup>3</sup> måling	6,81	6,82
<b>TIMEFORDELING OG ANTALL ANSATTE</b>		
Måletimer	140 855	137 720
Timer fakturert annet arbeid	21 523	23 696
Administrative timer	30 845	31 959
Totalt antall medarbeidere pr. 31.12	123	131
Tømmermålere	109	117
Øvrige	14	14



## > ÅRSBERETNING 2016

### **VIRKSOMHETENS FORMÅL, ART OG LOKALISERING**

Norsk Virkesmåling (NVM) er en forening med selgere og kjøpere av skogsvirke som medlemmer. Foreningen er en selveiende og frittstående juridisk enhet med upersonlig og begrenset ansvar for gjeld.

Formålet er å bidra til korrekt, partsnøytralt og enhetlig oppgjørsgrunnlag mellom kjøpere og selgere av rundvirke, biobrensel og industriflis på en slik måte at skognæringens konkurransekraft og lønnsomhet styrkes. For å nå formålsparagrafen i vedtektene virker NVM gjennom to definerte hovedroller. Den første er å være et effektivt kontrollorgan for virkesmåling i Norge, og den andre er å tilby konkurransedyktige måletjenester. All måling utføres i dag på kjøpers tomt eller ved omlastingssted fra bil til jernbane eller båt. Vedtektene sier at NVM innenfor sitt arbeidsområde skal legge forholdene til rette for et godt samarbeid mellom selgere og kjøpere.

Foreningen har sitt hovedkontor på Rud i Bærum kommune.

### **ORDINÆRT REPRESENTANTSKAPSMØTE OG STYREMØTER**

Representantskapsmøtet i 2016 ble holdt 13. april på Quality Hotel Leangkollen i Asker. Årsberetning og regnskap for 2015 ble godkjent. Valg ble gjennomført i henhold til bedriftens vedtekter. I løpet av året er det avholdt 5 styremøter.

### **VIRKSOMHETEN 2016**

NVM har i løpet av 2016 målt eller registrert 11,2 mill. m<sup>3</sup>, mot 11,1 mill. m<sup>3</sup> i 2015, og det har aldri tidligere vært registrert så høye volumer av salgsmåling i Norsk Virkesmåling. Gjennomsnittlig produktivitet økte fra året før til 61,9 m<sup>3</sup>/time i 2016 mot 61,2 m<sup>3</sup>/time i 2015.

	<b>KVANTUM MILL M3</b>	<b>MEDARBEIDERE ANTALL</b>	<b>DRIFTSKOSTNADER MILL KR</b>	<b>DRIFTSRESULTAT MILL KR</b>
<b>2002</b>	12,2	255	105,7	-3,2
<b>2003</b>	11,6	231	105,8	-7,3
<b>2004</b>	12,1	199	95,4	-1,3
<b>2005</b>	12,2	188	85,5	-1,0
<b>2006</b>	11,4	174	83,5	-2,8
<b>2007</b>	12,4	174	91,0	-7,6
<b>2008</b>	11,7	172	85,6	-6,3
<b>2009</b>	9,2	155	75,2	-1,0
<b>2010</b>	11,5	155	81,0	6,1
<b>2011</b>	11,6	148	80,5	4,6
<b>2012</b>	10,6	143	84,8	-6,4
<b>2013</b>	10,1	140	81,9	-11,5*
<b>2014</b>	10,7	135	86,2	1,9
<b>2015</b>	11,1	131	86,8	1,8
<b>2016</b>	11,2	123	88,0	2,2

\* I driftsresultatet 2013 er det inkludert en kostnad på 11,6 mill grunnet overgang fra ytelse til innskuddbasert tjenestepensjon.

Antall ansatte ved årets slutt var 123. Andelen kvinnelige medarbeidere i NVM er 2 %. I samarbeid med oppdragsgiverne legges forhold på måleplassene til rette for begge kjønn. Lik lønn for begge kjønn er sikret gjennom tariffavtaler og interne personalpolitiske retningslinjer.

I NVM er det uakseptabelt med trakassering (f eks på grunn av kjønn, etnisitet eller nedsatt funksjonsevne). Det tolereres heller ikke noen form for diskriminering mot ansatte.

Sykefraværet i 2016 var på totalt 3,4 %, hvor fravær ut over 16 dager utgjorde 2,3 % (sykefraværet i 2015 var 2,9 %). I 2016 ble det registrert tre arbeidsulykker:

- En ansatt skled på isen under FMB-måling, falt over en stokk og brakk to ribbein. Han ble sykmeldt i 14 dager.
- En ansatt falt under gange på tømmeromt og brakk et bein i håndleddet. Han ble sykmeldt i 14 dager.
- En ansatt falt gjennom stegmater på et automatanlegg under fjerning av bark. Ulykken førte ikke til sykmelding.

HMS-situasjonen ved alle måleplasser følges opp etter egen plan med gjennomgang av verneombud og regionleder minst hvert tredje år. Det er bestemt at i 2017 skal hovedverneombudet i NVM utføre en ekstraordinær risikoanalyse på alle automatmålestasjoner siden dette er de potensielt farligste arbeidsplassene for ansatte i Norsk Virkesmåling. Tanken er at dette vil kunne bedre sikkerheten gjennom å overføre gode rutiner mellom målestasjoner i større grad. Styret er av den oppfatning at arbeidsmiljøet er i samsvar med lover og avtaler på området.

Foreningens virksomhet forurensrer ikke det ytre miljø.



## ØKONOMI

---

NVM oppnådde i 2016 driftsinntekter på totalt 90,2 mill. Dette er en økning på 1,8 % i forhold til 2015. Økningen i inntektene er knyttet til økt aktivitet da satsene for 2016 er tilnærmet de samme som for 2015. NVM fakturerer oppdrag etter selvkostprinsippet. Driftskostnadene var i 2016 på 88,0 mill. I disse kostnadene er inkludert utviklingsprosjekter med kr 0,6 mill. hvorav kr 0,2 mill. er viderefakturert til SDC knyttet til videreutvikling av fotoweb. Driftsresultatet for 2016 ble positivt med kr 2,2 mill.

Årets overskudd ble 2,3 mill. som er kr 0,2 mill bedre enn 2015. Styret foreslår at årets overskudd på 2,3 mill. overføres til annen egenkapital.

Etter styrets mening gir det framlagte resultatregnskap og balanse samt noter fyllestgjørende informasjon om foreningens drift og stilling pr årsskiftet 2016/2017. Etter regnskapsårets utgang er det ikke inntruffet forhold som er av betydning for bedømmelsen av årets resultat.

NVM har i 2016 hatt en positiv kontantstrøm på 2,4 mill. Selskapets likvidets-situasjon ved årets utgang er tilfredsstillende med en likviditetsreserve i bank på 17,9 mill. eks bundne skattemidler.

Egenkapitalsituasjonen er tilfredsstillende. Selskapet har i 2016 valgt å kostnadsføre aktuarielt tap på den avviklede ytelsesbaserte pensjonsordningen pr 31.12.2016 med kr 5.223'. Dette for å vise den reelle pensjonsforpliktelsen på kr 3.632' som selskapet har på den avviklede ordningen pr 31.12.2016. Denne nedskrivningen er i regnskapet for 2016 bokført direkte mot egenkapitalen. Dette siden det er en prinsippendring i bokføringen av framtidig pensjonsforpliktelse. Med denne nedskrivningen og tillagt årets overskudd utgjør egenkapitalen pr 31.12.2016 da kr 8 862' som utgjør 27 % av totalkapitalen.

Nedskrivningen av det aktuarielle tapet på kr 5.223' har ingen konsekvenser for likviditeten i selskapet.





## UTFORDRINGER OG FORTSATT DRIFT

Styret legger forutsetningene om fortsatt drift til grunn for sine vurderinger og beslutninger.

Styret har i sin strategi et høyt ambisjonsnivå for videre effektivisering av målefunksjonen. Den største utfordringen bedriften står overfor er derfor å fortsette arbeidet med å nå målet om å gjennomføre målefunksjonen steds- og tidsuavhengig.

Styret bekrefter at forutsetningen for fortsatt drift er til stede, og vil rette en stor takk til alle NVMs medarbeidere for en nøytral, verdiskapende og målrettet arbeidsinnsats gjennom 2016.

Leangkollen,  
8. mars 2017



Øyvind Rognstad  
styreleder



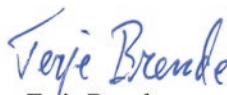
Per Kveseth



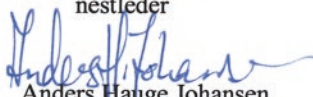
Erik Dahl



Roy Roger Espenes



Terje Brende  
nestleder



Anders Hauge Johansen



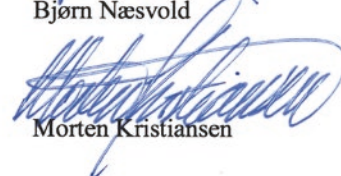
Olav Bjella



Per Inge Rønningen



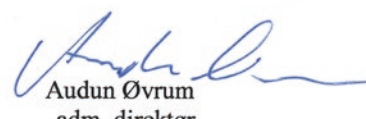
Bjørn Næsvold



Morten Kristiansen



Øyvind Skarvang



Audun Øvrum  
adm. direktør





**RESULTATREGNSKAP 2016 (ALLE TALL I HELE -1.000 KR)**

	NOTE	2016	2015
<b>SALGSINTEKTER</b>	2	<b>90 241</b>	<b>88 635</b>
<b>DRIFTSKOSTNADER:</b>			
Lønnskostnader	3,7	69 057	67 164
Avskrivninger på driftsmidler	4	979	1 015
Andre driftskostnader	3	18 011	18 616
<b>SUM DRIFTSKOSTNADER</b>		<b>88 047</b>	<b>86 795</b>
<b>DRIFTSRESULTAT</b>		<b>2 194</b>	<b>1 840</b>
Renteinntekter og andre finansinntekter		142	266
Rentekostnader og andre finanskostnader		-3	-5
<b>SUM FINANSPOSTER</b>		<b>139</b>	<b>261</b>
<b>ÅRSOVERSKUDD</b>		<b>2 333</b>	<b>2 101</b>

**BALANSE EIENDELER 31.12.2016 (ALLE TALL I HELE -1.000 KR)**

	NOTE	2016	2015
<b>ANLEGGSMIDLER</b>			
<b>VARIGE DRIFTSMIDLER</b>			
Utstyr, inventar og biler	4	1 854	2 385
Bedriftshytter	4	1 403	963
<b>SUM VARIGE DRIFTSMIDLER</b>		<b>3 257</b>	<b>3 348</b>
<b>FINANSIELLE ANLEGGSMIDLER</b>			
<b>PENSJONSMIDLER</b>	7	<b>0</b>	<b>1 675</b>
<b>SUM ANLEGGSMIDLER</b>		<b>3 257</b>	<b>5 023</b>
<b>OMLØPSMIDLER</b>			
Fordringer	9	8 310	7 676
Forskuddsbetalte kostnader		1 097	961
Kontanter, bank	5	20 198	17 727
<b>SUM OMLØPSMIDLER</b>		<b>29 605</b>	<b>26 364</b>
<b>SUM EIENDELER</b>		<b>32 862</b>	<b>31 387</b>

**BALANSE EGENKAPITAL OG GJELD 31.12.2016 (ALLE TALL I – 1.000 KR)**

	NOTE	2016	2015
<b>EGENKAPITAL</b>			
Annen egenkapital	6	8 862	11 752
<b>SUM EGENKAPITAL</b>		<b>8 862</b>	<b>11 752</b>
<b>GJELD</b>			
Pensjonsforpliktelser	7	3 632	0
<b>LANGSIKTIG GJELD</b>			
Innbetalt driftskapital	8	437	449
<b>KORTSIKTIG GJELD</b>			
Leverandørgjeld		2 788	2 568
Skyldige offentlige avgifter		6 515	5 985
Annen kortsiktig gjeld		10 628	10 633
<b>SUM KORTSIKTIG GJELD</b>		<b>19 931</b>	<b>19 186</b>
<b>SUM GJELD</b>		<b>24 000</b>	<b>19 635</b>
<b>SUM GJELD OG EGENKAPITAL</b>		<b>32 862</b>	<b>31 387</b>

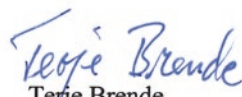
Leangkollen,  
8. mars 2017

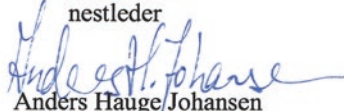
  
Øyvind Rognstad  
styreleder

  
Per Kveseth

  
Erik Dahl

  
Roy Roger Espenes

  
Terje Brende  
nestleder

  
Anders Hauge Johansen

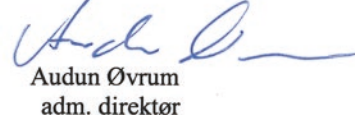
  
Olav Bjella

  
Per Inge Rønningen

  
Bjørn Næsvold

  
Morten Kristiansen

  
Øyvind Skarvang

  
Audun Øvrum  
adm. direktør



## > NOTER TIL REGNSKAPET

### NOTE 1 - REGNSKAPSPRINSIPPER

---

#### **Hovedregel for vurdering og klassifisering av eiendeler og gjeld.**

Eiendeler bestemt til varig eie eller bruk er klassifisert som anleggsmidler. Andre eiendeler er klassifisert som omløpsmidler. Fordringer som skal tilbakebetales innen ett år er klassifisert som omløpsmidler. Ved klassifisering av kortsiktig og langsiktig gjeld er tilsvarende kriterier lagt til grunn.

Anleggsmidler vurderes til anskaffelseskost, men nedskrives til virkelig verdi når verdifallet ikke forventes å være forbigående. Anleggsmidler med begrenset økonomisk levetid avskrives planmessig.

Omløpsmidler vurderes til laveste av anskaffelseskost og virkelig verdi. Kortsiktig gjeld balanseføres til nominelt mottatt beløp på etableringstidspunktet, uten hensyn til senere renteendringer.

Enkelte poster er vurdert etter andre prinsipper og redegjøres for nedenfor.

#### **Varige driftsmidler**

Varige driftsmidler er vurdert til historisk kostpris etter fradrag for avskrivninger. Avskrivningen er beregnet på grunnlag av kostpris og fordelt over antatt økonomisk levetid.

#### **Fordringer**

Kundefordringer og andre fordringer oppføres til pålydende etter fradrag for avsetning til forventet tap.

#### **Driftsinntekter**

Tjenestene inntektsføres etter hvert som de leveres.

#### **Pensjoner**

Selskapet hadde inntil 31.12.2013 en kollektiv (sikret) pensjonsordning for ansatte. Ordningen er besluttet avviklet fra 1.1.2014. Det gjenstår kun noen ansatte som var delvis uføretrygdet eller på arbeidsavklaring ved overgangstidspunktet i den sikrede ordningen - se note 7.

For sikrede pensjoner er samlede forpliktelser vurdert opp mot samlede pensjonsmidler i pensjonsordningen. Ved verdsettelsen av pensjonsmidler og pensjonsforpliktelser brukes estimert verdi ved regnskapsavslutningstidspunktet. De estimerte verdiene korrigeres hvert år i samsvar med beregning foretatt av aktuar. Aktuarielt tap er i regnskapet for 2016 kostnadsført. Denne kostnadsføringen er gjort direkte mot egenkapitalen og utgjør kr 5 223'. I balansen er sikrede og usikrede pensjonsforpliktelser presentert som gjeld under posten pensjonsforpliktelser. Arbeidsgiveravgiften er periodisert for sikrede og usikrede pensjoner.

I tillegg har selskapet en ordinær tjenstepensjonsordning. Dette er innskuddspensjon, hvor innbetalte premier blir løpende kostnadsført.

## NOTE 2 - DRIFTSINNTEKTER

### DRIFTSINNTEKTER (ALLE TALL I -1.000 KR)

	2016	2015
Inntekter fra faste måleplasser	81 006	79 345
Inntekter fra annet arbeid	7 411	7 684
Refusjon utvikling fotoweb for SDC	345	334
Andre inntekter	1 479	1 272
<b>SUM</b>	<b>90 241</b>	<b>88 635</b>

## NOTE 3 - ANSATTE, SYKEFRAVÆR, GODTGJØRELSER, M.V.

### LØNNSKOSTNADER (ALLE TALL I -1.000 KR)

	2016	2015
Lønn	56 142	54 181
Arbeidsgiveravgift	7 566	7 381
Pensjonskostnader og AFP	4 564	4 455
Refusjon sykepenge	- 559	- 292
Øvrige personalkostnader	1 344	1 439
<b>SUM LØNN- OG PERSONALKOSTNADER</b>	<b>69 057</b>	<b>67 164</b>

### ANTALL ANSATTE

	2016		2015	
	ANTALL	ANDEL KVINNER	ANTALL	ANDEL KVINNER
Antall tømmermålere	109	2 %	117	1 %
Antall regionledere	8	0 %	8	0 %
Antall kontoransatte	6	17 %	6	17 %
<b>TOTALT ANTALL ANSATTE PR. 31.12.</b>	<b>123</b>	<b>2 %</b>	<b>131</b>	<b>2 %</b>
<b>GJENNOMSNITTLIG ANTALL ÅRSVERK</b>	<b>114</b>		<b>113</b>	



**SYKEFRAVÆR OG FRAVÆR FOR BARNES SYKDOM**

<b>SYKEFRAVÆR</b>	<b>1-3 DAGER</b>	<b>4-16 DAGER</b>	<b>17-DAGER</b>	<b>TOTALT</b>	<b>BARNES SYKDOM</b>
<b>TOTALT</b>	<b>0,5 %</b>	<b>0,6 %</b>	<b>2,3 %</b>	<b>3,4 %</b>	<b>0,1 %</b>

**GODTGJØRELSE**

	<b>2016</b>		<b>2015</b>	
<b>Følgende godtgjørelser er gitt til selskapets ledende personer:</b>	<b>DAGLIG LEDER</b>	<b>STYRET/REPRESENTANSKAP</b>	<b>DAGLIG LEDER</b>	<b>STYRET/REPRESENTANSKAP</b>
Lønn	1 028	254	925	191
Pensjonskostnader	67		64	
Annen godtgjørelse	127		119	

**Revisor:**

Revisjonshonorar for 2016 for lovpålagt revisjon utgjør kr 95.600.- ekskl. mva.  
Annen bistand kr 0,-.

**NOTE 4 - VARIGE DRIFTSMIDLER****VARIGE DRIFTSMIDLER (ALLE TALL I -1.000 KR)**

	<b>MASKINER/ INVENTAR/BILER</b>	<b>HYTTER</b>
Anskaffelseskost 01.01.	7 233	963
Tilgang i året	449	439
Avgang i året	-	-
Anskaffelseskost 31.12.	7 682	1 402
Akkumulerte avskrivninger pr 31.12.	5 828	-
Registrert verdi pr 31.12.	1 854	1 402
Årets avskrivninger	979	-
Økonomisk levetid	3 - 5 år	-
Valg av avskrivningsplan	Lineær	-

**NOTE 5 - BANKMIDLER****BANKMIDLER (ALLE TALL I -1.000 KR)**

	<b>2016</b>	<b>2015</b>
Driftskonto	17 930	15 528
Bundne bankmidler	2 268	2 199
<b>SUM BANKMIDLER</b>	<b>20 198</b>	<b>17 727</b>

**NOTE 6 - EGENKAPITAL****EGENKAPITAL (ALLE TALL I -1.000 KR)**

	<b>2016</b>	<b>2015</b>
Egenkapital pr. 01.01.	11 752	9 651
Kostnadsføring actuarielt tap pr 31.12.2016	- 5 223	9 651
Årets resultat	2 333	2 101
<b>EGENKAPITAL PR 31.12.</b>	<b>8 862</b>	<b>11 752</b>

**NOTE 7 - PENSJONSKOSTNADER, -MIDLER OG -FORPLIKTELSE**

Selskapet er pliktig å ha en tjenstepensjonsordning etter lov om obligatorisk tjenstepensjon. Selskapets pensjonsordning tilfredsstiller kravene i denne lov.

Selskapet har fram til 31.12.2013 hatt en ytelsesbasert pensjonsordning for sine ansatte (sikret ordning) i tillegg til en usikret ordning som omfattet en tidligere ansatt. Fra 1.1.2014 ble de ansatte i den ytelsesbaserte ordningen overført til den innskuddsbaserte ordningen med unntak av ansatte som var delvis uføretrygdet eller på arbeidsavklaring ved overgangstidspunktet og den tidligere ansatte som var omfattet av den usikrede ordningen.

Kostnaden ved avvikling av den ytelsesbaserte ordningen ble belastet regnskapet for 2013. Hoveddelen av kostnaden er knyttet til nedskrivning av pensjonsmidlene i ordningen. I 2016 er ikke resultatført actuarielt tap pr 31.12.2016 på kr 5.223' blitt belastet regnskapet. Dette for å vise den reelle pensjonsforpliktelsen i selskapet. Pensjonsforpliktelsen er pr 31.12.2016 på kr 3.631'. Kostnadsføringen av det actuarielle tapet er bokført direkte mot egenkapitalen pr 31.12.2016.

Selskapet deltar i LO/NHO-ordningen som innebærer at alle ansatte kan velge å gå av med førtidspensjon fra og med 62 år. Denne ordningen ble i februar 2010 vedtatt avvirket, og det var kun mulig å gå av med førtidspensjon etter den gamle ordningen fram til 31.12.2010. Gevinsten ved avviklingen av ordningen er inntektsført i 2010, og presentert som en reduksjon av lønnskostnader. Ved avviklingen av den gamle AFP-ordningen viste det seg å være en betydelig underdekning i ordningen. Denne underdekningen har medlemsbedriftene dekket opp gjennom fortsatt innbetaling av premier til og med 2015.



Som erstatning for den gamle AFP-ordningen er det etablert en ny AFP-ordning. Den nye AFP-ordningen er, i motsetning til den gamle, ikke en førtidspensjonsordning, men en ordning som gir et livslangt tillegg på den ordinære pensjonen. De ansatte kan velge å ta ut den nye AFP-ordningen fra og med fylte 62 år, også ved siden av å stå i jobb, og den gir ytterligere opptjening ved arbeid fram til 67 år. Den nye AFP-ordningen er en ytelsesbasert flerforetakspensjonsordning, og finansieres gjennom premier som fastsettes som en prosent av lønn. Foreløpig foreligger ingen pålitelig måling og allokering av forpliktelse og midler i ordningen. Regnskapsmessig blir ordningen behandlet som en innskuddsbasert pensjonsordning hvor premiebetalingen kostnadsføres løpende, og ingen avsetninger foretas i regnskapet. Det betales premie i den nye ordningen fra 2011. For 2016 er premien fastsatt til 2,5 % av samlede utbetalinger mellom 1 G og 7,1 G til bedriftens arbeidstakere. Det er ikke fondsopbygging i ordningen, og det forventes at premienivået vil øke for de kommende årene.

#### NETTO PENSJONSKOSTNAD (ALLE TALL I -1.000 KR)

	2016 SIKRET/USIKRET	2015 SIKRET/USIKRET
Nåverdi av årets pensjonsopptjening	-	-
Rentekostnad av pensjonsforpliktelsen	98	118
Avkastning på pensjonsmidlene	- 99	- 128
Resultatførte planendringer	-	-
Resultatført actuarielt tap (gevinst)	424	281
Omkostninger	75	63
Netto pensjonskostnad før arbeidsgiveravgift	498	334
Resultatført arbeidsgiveravgift (AGA)	10	7
<b>RESULTATFØRT PENSJONSKOSTNAD</b>	<b>508</b>	<b>341</b>

#### NETTO PENSJONSMIDLER/-FORPLIKTELSE

	2016 SIKRET/USIKRET	2015 SIKRET/USIKRET
Opptjente pensjonsforpliktelser 31.12.	6 204	4 170
Pensjonsmidler (til markedsverdi) 31.12.	- 3 021	- 2 650
Estimerte netto pensjonsmidler/-forpliktelse	3 183	1 520
Ikke resultatført virkning av planendringer	-	-
Ikke resultatført virkning av estimatavvik	-	- 3 409
Sum pensjonsforpliktelse – før arbeidsgiveravgift	3 183	-1 889
Balanseført arbeidsgiveravgift (AGA)	449	214
<b>SUM PENSJONSFORPLIKTELSE - INKL AGA</b>	<b>3 632</b>	<b>- 1 675</b>

#### ØKONOMISKE FORUTSETNINGER

	2016	2015
Forventet lønnsregulering	2,50 %	2,50 %
Forventet avkastning på midlene	2,50 %	3,30 %
Diskonteringsrente	3,30 %	2,50 %
Årlig økning i G (folketrygdens grunnbeløp)	2,25 %	2,25 %
Årlig regulering av pensjoner	0,00 %	0,00 %

**NOTE 8 - LANGSIKTIG GJELD**

Den langsiktige gjelden i NVM er innbetalt driftskapital, og som er sikkerhet for rettidig oppgjør av måleavgiften. Av gjelden forfaller kr 449' etter 31.12.2020.

**NOTE 9 - FORDRINGER**

Det er foretatt en avsetning på kr 600' for mulige framtidige tap på fordringer.

**KONTANTSTRØMANALYSE (ALLE TALL I -1.000 KR)**

<b>KONTANTSTRØMMER FRA OPERASJONELLE AKTIVITETER</b>	<b>2016</b>	<b>2015</b>
Resultat før skattekostnad	2 333	2 101
Ordinære avskrivninger	979	1 015
Gevinst ved salg av driftsmidler	-	- 126
Endringer i kundefordringer	- 634	663
Endringer i leverandørgjeld	220	- 6
Endringer i pensjonsmidler og -forpliktelser	84	103
Endringer tidsavgrensninger	389	350
<b>NETTO KONTANTSTRØM FRA OPERASJONELLE AKTIVITETER</b>	<b>3 371</b>	<b>4 100</b>
<b>KONTANTSTRØMMER FRA INVESTERINGSAKTIVITETER</b>		
Utbetalinger ved kjøp av varige driftsmidler	- 888	- 684
Innbetalinger ved salg av varige driftsmidler	-	126
<b>NETTO KONTANTSTRØM FRA INVESTERINGSAKTIVITETER</b>	<b>- 892</b>	<b>- 558</b>
<b>KONTANTSTRØMMER FRA FINANSIERINGSAKTIVITETER</b>		
Endring av langsiktig gjeld	- 12	- 29
<b>NETTO KONTANTSTRØM FRA FINANSIERINGSAKTIVITETER</b>	<b>- 12</b>	<b>- 29</b>
<b>NETTO ENDRING I LIKVIDER</b>	<b>2 471</b>	<b>3 513</b>
Beholdning av likvider 01.01	17 727	14 214
<b>BEHOLDNING AV LIKVIDER 31.12.</b>	<b>20 198</b>	<b>17 727</b>





Statsautoriserte revisorer  
Ernst & Young AS

Arnemannsveien 3, NO-3510 Hønefoss  
Postboks 316, NO-3502 Hønefoss

Foretaksregisteret: NO 976 389 387 MVA

Tlf: +47 24 00 24 00

Fax: +47 24 00 24 01

www.ey.no

Medlemmer av Den norske revisorforening

## UAVHENGIG REVISORS BERETNING

Til årsmøtet i Norsk Virkesmåling

### Uttalelse om revisjonen av årsregnskapet

#### Konklusjon

Vi har revidert årsregnskapet for Norsk Virkesmåling som består av balanse per 31. desember 2016, resultatregnskap for regnskapsåret avsluttet per denne datoen, og en beskrivelse av vesentlige anvendte regnskapsprinsipper og andre noteopplysninger.

Etter vår mening er årsregnskapet avgitt i samsvar med lov og forskrifter og gir et rettviseende bilde av selskapets finansielle stilling per 31. desember 2016, og av dets resultater for regnskapsåret avsluttet per denne datoen i samsvar med regnskapslovens regler og god regnskapsskikk i Norge.

#### Grunnlag for konklusjonen

Vi har gjennomført revisjonen i samsvar med lov, forskrift og god revisjonsskikk i Norge, herunder de internasjonale revisjonsstandardene (ISA-ene). Våre oppgaver og plikter i henhold til disse standardene er beskrevet i avsnittet *Revisors oppgaver og plikter ved revisjon av årsregnskapet*. Vi er uavhengige av selskapet i samsvar med de relevante etiske kravene i Norge knyttet til revisjon slik det kreves i lov og forskrift. Vi har også overholdt våre øvrige etiske forpliktelser i samsvar med disse kravene. Etter vår oppfatning er innhentet revisjonsbevis tilstrekkelig og hensiktsmessig som grunnlag for vår konklusjon.

#### Øvrig informasjon

Øvrig informasjon omfatter informasjon i selskapets årsrapport bortsett fra årsregnskapet og den tilhørende revisjonsberetningen. Styret og daglig leder (ledelsen) er ansvarlig for øvrig informasjon. Vår uttalelse om revisjonen av årsregnskapet dekker ikke øvrig informasjon, og vi attesterer ikke den øvrige informasjonen.

I forbindelse med revisjonen av årsregnskapet er det vår oppgave å lese øvrig informasjon med det formål å vurdere hvorvidt det foreligger vesentlig inkonsistens mellom øvrig informasjon og årsregnskapet eller kunnskap vi har opparbeidet oss under revisjonen, eller hvorvidt den ellers viser seg å inneholde vesentlig feilinformasjon. Dersom vi konkluderer med at den øvrige informasjonen inneholder vesentlig feilinformasjon, er vi pålagt å rapportere det. Vi har ingenting å rapportere i så henseende.

#### Ledelsens ansvar for årsregnskapet

Ledelsen er ansvarlig for å utarbeide årsregnskapet i samsvar med lov og forskrifter, herunder for at det gir et rettviseende bilde i samsvar med regnskapslovens regler og god regnskapsskikk i Norge. Ledelsen er også ansvarlig for slik intern kontroll som den finner nødvendig for å kunne utarbeide et årsregnskap som ikke inneholder vesentlig feilinformasjon, verken som følge av misligheter eller feil.

Ved utarbeidelsen av årsregnskapet må ledelsen ta standpunkt til selskapets evne til fortsatt drift og opplyse om forhold av betydning for fortsatt drift. Forutsetningen om fortsatt drift skal legges til grunn for årsregnskapet med mindre ledelsen enten har til hensikt å avvike selskapet eller legge ned virksomheten, eller ikke har noe annet realistisk alternativ.

#### Revisors oppgaver og plikter ved revisjonen av årsregnskapet

Vårt mål er å oppnå betryggende sikkerhet for at årsregnskapet som helhet ikke inneholder vesentlig feilinformasjon, verken som følge av misligheter eller feil, og å avgi en revisjonsberetning som inneholder vår konklusjon. Betryggende sikkerhet er en høy grad av sikkerhet, men ingen garanti for at en revisjon utført i samsvar med lov, forskrift og god revisjonsskikk i Norge, herunder ISA-ene, alltid vil avdekke vesentlig feilinformasjon. Feilinformasjon kan skyldes misligheter eller feil og er å anse som vesentlig dersom den enkeltvis eller samlet med rimelighet kan forventes å påvirke de økonomiske beslutningene som brukerne foretar på grunnlag av årsregnskapet.





Som del av en revisjon i samsvar med lov, forskrift og god revisjonsskikk i Norge, herunder ISA-ene, utøver vi profesjonelt skjønn og utviser profesjonell skepsis gjennom hele revisjonen. I tillegg:

- ▶ identifiserer og anslår vi risikoen for vesentlig feilinformasjon i årsregnskapet, enten det skyldes misligheter eller feil. Vi utformer og gjennomfører revisjonshandlinger for å håndtere slike risikoer, og innhenter revisjonsbevis som er tilstrekkelig og hensiktsmessig som grunnlag for vår konklusjon. Risikoen for at vesentlig feilinformasjon som følge av misligheter ikke blir avdekket, er høyere enn for feilinformasjon som skyldes feil, siden misligheter kan innebære samarbeid, forfalskning, bevisste utelatelser, uriktige fremstillinger eller overstyring av intern kontroll;
- ▶ opparbeider vi oss en forståelse av den interne kontrollen som er relevant for revisjonen, for å utforme revisjonshandlinger som er hensiktsmessige etter omstendighetene, men ikke for å gi uttrykk for en mening om effektiviteten av selskapets interne kontroll;
- ▶ vurderer vi om de anvendte regnskapsprinsippene er hensiktsmessige og om regnskapsestimaterne og tilhørende noteopplysninger utarbeidet av ledelsen er rimelige;
- ▶ konkluderer vi på om ledelsens bruk av fortsatt drift-forutsetningen er hensiktsmessig, og, basert på innhentede revisjonsbevis, hvorvidt det foreligger vesentlig usikkerhet knyttet til hendelser eller forhold som kan skape betydelig tvil om selskapets evne til fortsatt drift. Dersom vi konkluderer med at det foreligger vesentlig usikkerhet, kreves det at vi i revisjonsberetningen henleder oppmerksomheten på tilleggsopplysningene i årsregnskapet. Hvis slike tilleggsopplysninger ikke er tilstrekkelige, må vi modifisere vår konklusjon. Våre konklusjoner er basert på revisjonsbevis innhentet frem til datoen for revisjonsberetningen. Etterfølgende hendelser eller forhold kan imidlertid medføre at selskapets evne til fortsatt drift ikke lenger er til stede;
- ▶ vurderer vi den samlede presentasjonen, strukturen og innholdet i årsregnskapet, inkludert tilleggsopplysningene, og hvorvidt årsregnskapet gir uttrykk for de underliggende transaksjonene og hendelsene på en måte som gir et rettvise bilde.

Vi kommuniserer med styret blant annet om det planlagte omfanget av revisjonen, tidspunktet for vårt revisjonsarbeid og eventuelle vesentlige funn i vår revisjon, herunder vesentlige svakheter i den interne kontrollen som vi avdekker gjennom vårt arbeid.

## Uttalelse om øvrige lovmessige krav

### Konklusjon om årsberetningen

Basert på vår revisjon av årsregnskapet som beskrevet ovenfor, mener vi at opplysningene i årsberetningen om årsregnskapet forutsetningen om fortsatt drift er konsistente med årsregnskapet og i samsvar med lov og forskrifter.

### Konklusjon om registrering og dokumentasjon

Basert på vår revisjon av årsregnskapet som beskrevet ovenfor, og kontrollhandlinger vi har funnet nødvendige i henhold til internasjonal standard for attestasjonsoppdrag (ISAE) 3000 «Attestasjonsoppdrag som ikke er revisjon eller forenklet revisorkontroll av historisk finansiell informasjon», mener vi at ledelsen har oppfylt sin plikt til å sørge for ordentlig og oversiktlig registrering og dokumentasjon av selskapets regnskapsopplysninger i samsvar med lov og god bokføringsskikk i Norge.

Hønefoss, 14. mars 2017  
ERNST & YOUNG AS

Eli Vik  
statsautorisert revisor





## > VIRKSOMHETEN 2016

### KVALITETSSYSTEM, VOLUMER OG UTVIKLING

I 2016 har NVM arbeidet systematisk for å nå målene sine innenfor kvalitet, produktivitet og utvikling og to mål har hatt stort fokus.

Det første målet har vært korrekt måling, uttrykket som et lavt gjennomsnittlig verdiavvik (<0,25 %). Bakgrunnen for å fokusere på verdiavvik er at NVM historisk har hatt et systematisk positiv verdiavvik med unntak av 2013. Målet for 2016 ble ikke oppnådd, og det volumveide verdiavviket for alle kollektivene ble 0,40 %.

Det andre målet har vært å øke produktiviteten så mye at NVM ikke går med underskudd til tross for målesatsene for ordinærmåling ble holdt på samme nivå som i 2015 og at fotoweb-satsene ble satt ned. Dette målet ble oppnådd og totalproduktiviteten for 2015 ble 61,9 m<sup>3</sup>/time. Dette er en forbedring med 1,1 % fra 2015, og den høyeste produktiviteten oppnådd i NVMs historie.

#### Kvalitetssystemet og målekvalitet.

NVM er sertifisert i henhold til NS-EN ISO 9001:2008. Sertifikatet er gyldig for følgende produkter eller tjenester: Tømmermåling omfattende; virkesmottak, kvalitetsvurdering, volummåling/veiling, dokumentasjon av virkesdata samt kontroll av måletjenester. Det har i 2016 vært gjennomført intern og eksternt revisjon av kvalitetssystemet. Den eksterne revisjonen ble utført av Nemko. Samlet sett er det i løpet av 2016 meldt inn 20 avvik, 7 observasjoner og 4 forbedringsforslag. Disse ble behandlet gjennom fastlagte rutiner.

I kontroll av målemetoder for rundvirke, sammenlignes tømmermålers måling av måleobjekter (hele lag ved FMB- og fotoweb-måling, og enkeltstokker ved stokkmåling) med etterfølgende metodekontrollmåling på stokknivå. Hensikten med metodekontrollen er å registrere hvor nøyaktig volum og kvalitet blir fastslått ved oppgjørsmålingen. Verdiavvikene blir beregnet ved at ordinærmålingen og kontrollmålingens resultater blir verdiberegnet med samme prisgrunnlag og deretter sammenlignet. Resultatene fra metodekontrollen for de største kollektivene framgår av statistikkoversikten i tabell 1.

**TABELL 1. KONTROLLRESULTATER 2014-2016 FOR VOLUMMÅLING AV RUNDVIRKE (ORDINÆRMÅLING MOT METODEKONTROLL)**

	2014		2015		2016	
	GRAN	FURU	GRAN	FURU	GRAN	FURU
<b>AUTOMATMÅLT</b>						
Antall stokker	14 805	7 081	14 352	7 108	15 244	6 874
<b>SAGTØMMER</b>						
Volumavvik, %	-0,15	-0,31	-0,11	-0,32	-0,17	-0,32
Kvalitetsavvik, %	0,83	0,27	0,50	0,51	0,64	0,08
Verdiavvik, %	0,68	-0,04	0,39	0,19	0,47	-0,24
Var koeff verdi, %	21,0	23,9	20,2	23,6	20,3	23,4
<b>FMB-MÅLT</b>						
Antall lag	157		157		115	
<b>SAGTØMMER</b>						
Volumavvik, %	-1,08		-0,62		0,17	
Kvalitetsavvik, %	0,87		0,74		1,23	
Verdiavvik, %	-0,21		0,12		1,40	
Var koeff verdi, %	6,4		7,0		7,2	
<b>FMB-MÅLT</b>						
Antall lag	121	33	92	39	113	36
<b>MASSEVIRKE</b>						
Volumavvik, %	0,81	0,87	-0,10	-0,40	-0,16	-0,26
Kvalitetsavvik, %	0,43	-0,10	0,15	0,35	0,03	-0,07
Verdiavvik, %	1,24	0,77	0,05	-0,05	-0,13	-0,33
Var koeff verdi, %	5,9	4,9	6,0	5,8	6,4	5,8
<b>FOTOWEBMÅLT</b>						
Antall lag	54		31		47	
<b>SAGTØMMER</b>						
Volumavvik, %	-1,45		-0,38		-0,67	
Kvalitetsavvik, %	1,79		0,79		0,88	
Verdiavvik, %	0,34		0,41		0,21	
Var koeff verdi, %	7,1		6,1		7,8	
<b>FOTOWEBMÅLT</b>						
Antall lag	77		102		122	50
<b>MASSEVIRKE</b>						
Volumavvik, %	-0,96		-0,07		0,52	-0,15
Kvalitetsavvik, %	0,11		0,14		0,13	0,43
Verdiavvik, %	-0,28		0,07		0,65	0,28
Var koeff verdi, %	6,6		6,7		7,1	8,5

\*Var.koeff. verdi: Variasjonskoeffisienten er standardavviket uttrykt i prosent.

Grunnleggende for NVMs måletjenester er:

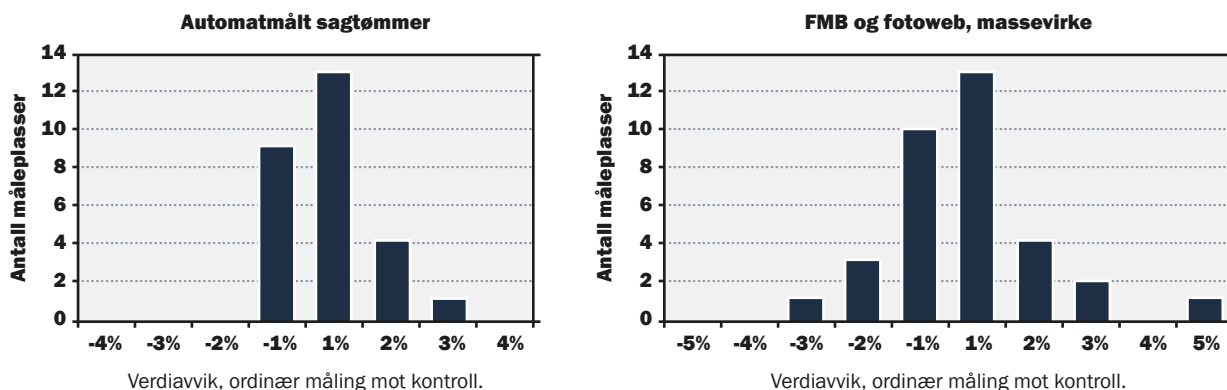
- Korrekt måling (så nær 0 som mulig i verdiavvik).
- Enhetlig måling (lik mellom måleplasser og målere).
- Så lav målekostnad at tjenestene er interessante for markedet.

Kvalitetssystemet er vårt verktøy for å styre mot korrekt og enhetlig måling. Systemet fungerer på følgende måte:

- Hvis kontrollmålinger indikerer at måling på måleplass er utenfor normkrav så havner måleplass på en fokusliste, og målerne involveres i analyse/tiltak. Et av fundamentene i systemet er at tiltak ikke er nødt til å baseres på statistisk signifikans, men kan iverksettes kun på indikasjon. Det innebærer at vi i noen tilfeller reagerer feilaktig, men totalt gir dette dynamikk og kjapp reaksjon.
- Dersom verdiavviket samlet for rullerende 12 måneder ligger klart utenfor normkrav varsles måleplasser og de største selgerne.



Figur 1 viser verdiavvik i målingen på de sagbruk der vi har tilstrekkelig antall stokker, samt de FMB- og fotoweb-måleplasser med tilstrekkelig antall lag i egenkontrollen.



Figur 1. Verdiavvik mellom ordinær måling og kontrollmåling. Plasser som håndterer både gran og furu vises her som to forskjellige måleplasser. I figuren vises automatmåleplasser med flere enn 300 kontrollstokker samt FMB- og fotowebmåleplasser med flere enn 15 kontrollag (hvis antallet kontrollobjekt er lavere enn 300 kontrollstokker eller 15 kontrollag blir middelfeilen relativt stor, over 1,5 %).

NVM arbeider systematisk med normering for at kontrollmålingen skal være lik i hele organisasjonen. Kjernen i dette arbeid er at kontrollsjefen gjør individuelle normeringsmålinger sammen med regionlederne (som i sin tur fungerer som kvalitetsledere ute i organisasjonen). Kontrollsjef organiserer også tre normeringssamlinger årlig der alle regionledere deltar.

### KVANTUM

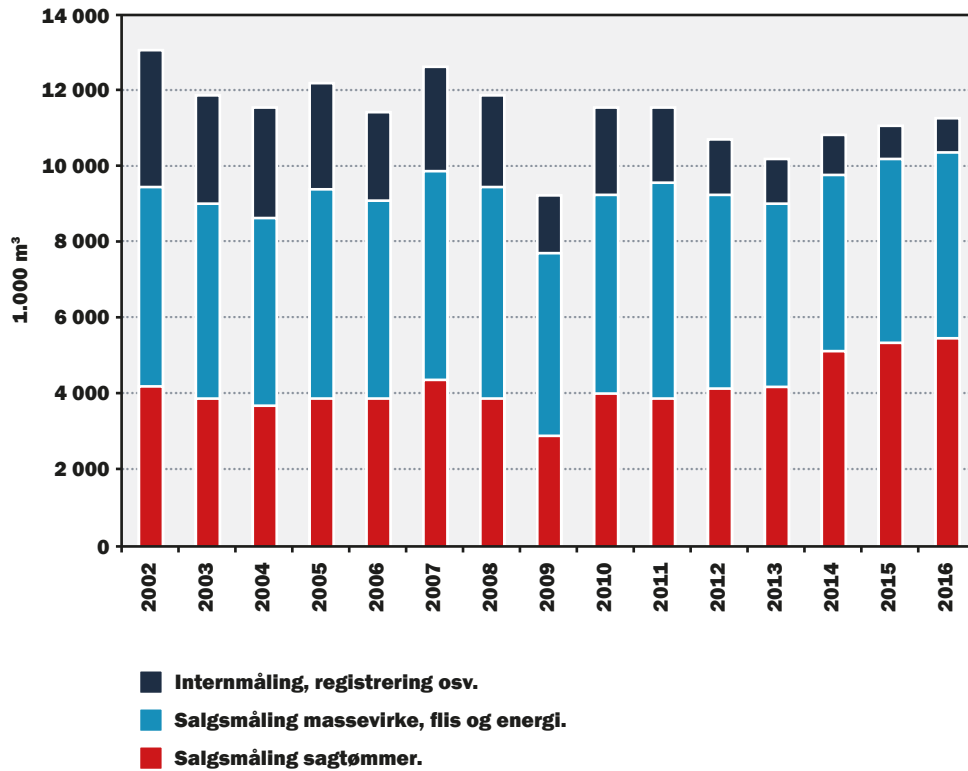
Kvantum i 2016 ble høyere enn kvantum i 2015, se tabell 2 og figur 2.

**TABELL 2. KVANTUM SAMMENLIGNET MED FORRIGE ÅR, 1000 M<sup>3</sup>.**

SALGSMÅLING	2016	2015	ENDRING
Sagtømmer	5 278	5 212	0 %
Massevirke	3 671	3 609	+2 %
Flis	1 035	1 134	-9 %
Energi	266	237	+12 %
Annet, vrak	113	98	+15 %
<b>SUM SALGSMÅLING</b>	<b>10 363</b>	<b>10 287</b>	<b>+1 %</b>
<b>ØVRIG MÅLING OG REGISTRERING</b>			
Sagtømmer	134	160	-16 %
Massevirke	481	438	+10 %
Flis	247	158	+56 %
Energi	7	11	-36 %
Annet, vrak	11	10	+10 %
<b>SUM ØVRIG MÅLING OG REGISTRERING</b>	<b>880</b>	<b>776</b>	<b>+13 %</b>
<b>TOTALT INNMÅLT</b>	<b>11 243</b>	<b>11 063</b>	<b>+2 %</b>

**FIGUR 2**

Kvantumsutvikling, 2002 - 2016

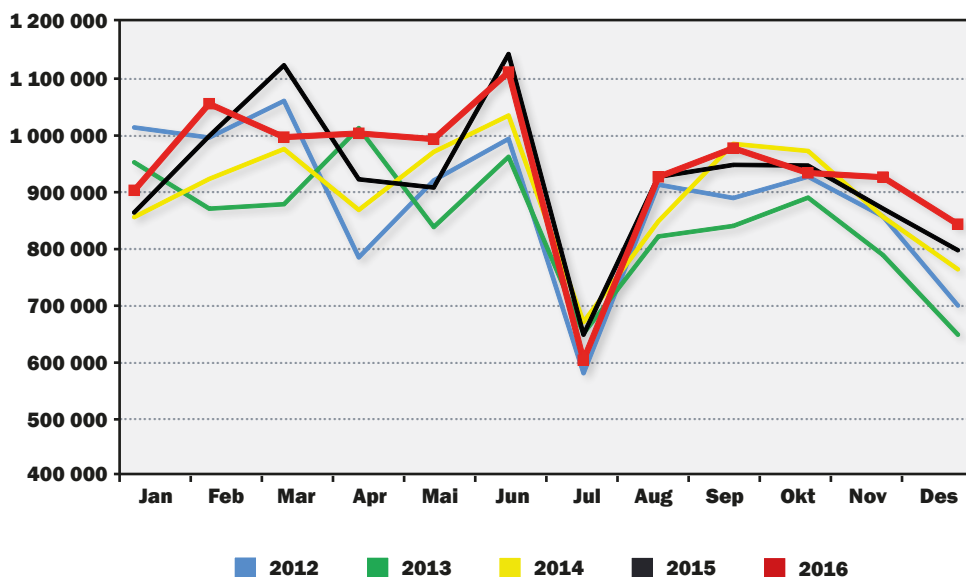


**TABELL 3. KVANTUM FORDELT PÅ MÅLEMETODE, 1000 M<sup>3</sup>.**

Stokkmålt	3 794
FMB-målt	3 409
Vektmålt	1 279
Fotoweibmålt	2 576
Løsmålt/stikkpr.	185
<b>SUM</b>	<b>11 243</b>

**FIGUR 3**

Månedskvantum, 2010-2016



**TABELL 4. SALGSMÅLING FORDELT PÅ FYLKER OG HOVEDSORTIMENTER, 1.000 M<sup>3</sup>.**

FYLKE	TOTAL VOLUM	SAGTØMMER			MASSEVIRKE, FLIS OG ENERGIVIRKE		
		GRAN	FURU	ØVRIG	GRAN	FURU	ØVRIG*
Østfold	710	287	93	49	197	61	23
Akershus	887	315	87	43	234	64	144
Oslo	53	27	1	0	23	1	2
Hedmark	2 912	893	536	4	857	291	332
Oppland	1 416	618	71	19	349	159	200
Buskerud	973	338	212	66	118	121	117
Vestfold	399	169	16	25	95	4	90
Telemark	600	222	136	40	117	56	30
Aust-Agder	365	101	126	11	46	53	28
Vest-Agder	180	87	30	9	34	15	5
Rogaland	3	2	0	0	1	0	0
Hordaland	75	69	0	0	0	0	5
Sogn og Fjordane	0	0	0	0	0	0	0
Møre og Romsdal	41	19	7	0	13	2	0
Sør-Trøndelag	481	211	23	0	163	19	64
Nord-Trøndelag	625	217	7	0	249	8	143
Nordland	103	38	0	0	61	1	3
Finnmark	7	0	1	0	0	7	0
Diverse	533	30	17	7	74	9	396
<b>TOTALT</b>	<b>10 363</b>	<b>3 644</b>	<b>1 363</b>	<b>271</b>	<b>2 631</b>	<b>869</b>	<b>1 585</b>

\* I øvrig inngår lauv, industriflis, energiflis, brensel og annet



## STRATEGIPLAN OG UTVIKLING

Styret i NVM vedtok i 2016 en ny strategiplan for perioden 2017-19. De strategiske målene er de samme som for forrige strategiperiode og lyder; «NVM skal være det ubestridte kompetansemiljø på virkesmåling i Norge, og være med og sette standarden for drift og utvikling av måletjenester i Skandinavia. NVM skal gjennom faglig standard, kostnadseffektivitet og kundeservice være den foretrukne aktør for all virkesmåling som utføres i Norge.».

I strategien for 2017-19 er det definert følgende fokusområder framover:

- Kontinuerlig å utvikle virksomheten for å tilpasse den til medlemmenes behov og ønsker, og mot å utføre måling tids- og stedsuavhengig.
- Sørge for til en hver tid å ha et tilfredsstillende og stabilt innmålingssystem.
- Fortsette å utvikle fotowebmetoden, teknisk og organisatorisk, så den blir mer rasjonell og gir et godt nok måleresultat.
- Utvikle metoder og teknologi for stokkmåling av sagtømmer og bidra på flere felter for optimal sortering av tømmer mot sluttprodukt for økt verdiskapning i verdikjeden.
- Utvikle og ta i bruk ny teknologi og løsninger for til enhver tid å være mest mulig konkurransedyktig.
- Drive aktivt informasjonsarbeid til den skoglige verdikjeden for å ivareta og forbedre omdømmet.
- Være en attraktiv arbeidsgiver som utvikler de ansattes kompetanse og derved sikrer god rekruttering av dyktige medarbeidere.

Økningen i volumandelen av rundvirke som måles inn med fotowebmetoden er det som påvirker Norsk Virkesmåling i størst grad, både teknisk og organisatorisk. Per 31.12.2016 er det 17 aktive fotowebstasjoner i Norge og nærmere 2,6 mill m<sup>3</sup> tømmer ble målt med fotowebmetoden i 2016, noe som utgjør over 24 % av totalvolumet av salgsmålingen i 2016. Tall fra siste halvdel av 2016 tyder på at volumene som måles inn med fotowebmetoden i 2017 vil være større enn de som måles med FMB-metoden. Måling fra distanse øker fleksibiliteten i bemanningsstrukturen i NVM og et hovedmål er å øke produktiviteten til fotowebmålingen. Denne type måling øker også i omfang i Sverige, og NVM følger tett med på denne utviklingen for å eventuelt ta i bruk ny teknologi som utvikles der.

### KUNDERELASJONER

NVM har et system for regelmessige møter med sine oppdragsgivere – på kjøper og selgersiden. Faste punkter er produktivitet og målekvalitet på aktuelle måleplasser samt driftsavtaler og praktiske spørsmål.

Det har blitt gjennomført en kundeundersøkelse i 2016. Kundeundersøkelsen 2016 gir et lignende bilde som de foregående fem årene men med en liten nedgang siden 2015. NVM scorer bra på utført arbeid og på service (4,1 resp 4,2 på en femtrinns skala). I undersøkelsen påpeker kundene at de syns det er viktig at NVM vektlegger utvikling av rasjonelle målemetoder og å forbedre målenøyaktigheten i eksisterende målemetoder.

Det rettes en stor takk til alle NVMs medarbeidere for et godt utført arbeid. Det rettes også en stor takk til våre oppdragsgivere for konstruktivt og godt samarbeid i 2016.



## > MEDLEMSOVERSIKT PR. 31.12.16.

### SKOGBRUK

Skogeierorganisasjoner  
 AT Skog SA  
 Glommen Skog SA  
 Havass Skog SA  
 Mjøsen Skog SA  
 Allskog SA  
 Vestskog SA  
 Viken Skog SA

### ØVRIGE

Fritzøe Skoger  
 Løvenskiold-Fossum  
 Nortømmer AS  
 Norsk Virke AS  
 SB Skog AS  
 SB Skog Hedmark  
     SB Skog Oslofjordregionen  
     SB Skog Trøndelag  
 Statskog SF  
 Trysil Kommuneskoger KF

### TREFOREDNING

Arbor Hattfjellidal AS  
 Hellefoss Paper AS  
 Vafos Pulp AS  
 Forestia AS  
 Huntonit AS  
 ScanPole AS  
 Borregaard AS  
 Norske Skogindustrier ASA  
     Norske Skog Saugbrugs  
     Norske Skog Skogn  
 Statkraft Markets GmbH  
 Stora Enso Skog AS  
 MM Karton Follacell AS

### TRELAST

Begna Bruk AS  
     Bergene Holm AS  
     Bergene Holm AS Brandval  
     Bergene Holm AS Haslestad  
     Bergene Holm AS Larvik  
     Bergene Holm AS Kirkenær  
     Bergene Holm AS Nidarå  
 Byglandsfjord Sag ANS  
 Brenno Sag & Høvleri AS  
 Claus Rodenberg Waldkontor GmbH  
 Eidskog-Stangeskovene AS  
 Eikås Sagbruk AS  
 Fåvang Sag & Høvleri AS  
 Gausdal Bruvoll BA  
 Gran Tre ANS  
 InnTre AS  
     InnTre – Steinkjer  
     InnTre – Verdal  
     InnTre – Snåsa  
 Kjelstad Trelast AS  
     Avdeling Selbu  
     Avdeling Støren  
 Land Sag AS  
 Moelven Industrier ASA  
     Moelven Eidsvold Værk AS  
     Moelven Granvin Bruk AS  
     Moelven Løten AS  
     Moelven Mjøsbuket AS  
     Moelven Numedal AS  
     Moelven Soknabuket AS  
     Moelven Telemark AS  
     Moelven Trysil AS  
     Moelven Van Severen AS  
     Moelven Våler AS  
     Moelven Østerdalsbuket AS  
 MøreTre AS  
 Ring Alm Tre AS  
 Solem Sag  
 RingAlm Romerike AS

**BESLUTNINGSORGANER I NVM 2016-2017****REPRESENTANTSKAP ORDFØRER/VARAORDFØRER: OLAV A. VEUM/GUDBRAND GULSVIK****MEDLEM****PERSONLIG VARAMEDLEM****VALGT AV SELGERNE**

Olav A. Veum	AT Skog SA	Knut Aas	AT Skog SA
Gudbrand Gulsvik	Viken Skog SA	Olav Breivik	Viken Skog SA
Per Olav Løken	Glommen SA	Egil M. Stubsjøen	Glommen SA
Hans Wimmer	Nortømmer AS	Erling Herland	Nortømmer AS

**VALGT AV KJØPERNE**

Gunnar Aasen	Begna Bruk AS	Per Morten Wangen	Eidskog Stangeskovene AS
Martin Hojem	InnTre AS	Finn Hoel	Gran Tre
Tuva Barnholt	Borregaard AS	Morten Engdahl	Norske Skogindustrier ASA
Per B. Grøtte	Norske Skogindustrier ASA	Torleif Tidemann	Norske Skogindustrier ASA

**VALGT AV DE ANSATTE**

Per Aamodt	Jarle Hunstad
Øyvind Nerhagen	Kai Roger Myrvold

**STYRE STYRELEDER/NESTLEDER: ØYVIND ROGNSTAD/TERJE BRENDE****MEDLEM****VARAMEDLEM – NUMMERORDEN/PERSONLIG****VALGT AV SELGERNE**

Olav Bjella	Viken Skog SA	1. Håkon Bakken	Glommen SA
Erik A. Dahl	Mjøsen Skog SA	2. Thorvald, Grini	Havass SA
Bjørn Næsvold	Allskog SA	3. Kjetil Rødland	Vestskog SA
Per Kveseth	Nortømmer AS	Tommy Andersson	Nortømmer AS

**VALGT AV KJØPERNE**

Terje Brende	Bergene Holm AS	Gisle Tronstad	InnTre AS
Øyvind Rognstad	Borregaard AS	Arnfinn Kroken	Hellefoss Paper AS
Morten Kristiansen	Moelven Industrier ASA	Lars Storslett	Moelven Virke AS
Anders H. Johansen	Norske Skogindustrier ASA		

**VALGT AV DE ANSATTE**

Øyvind Skarvang	Per Arne Lien
Roy Roger Espenes	1. Jens G. Heggstad
Per Inge Rønningen	2. Stein Hemstad









 **NORSK VIRKESMÅLING**

---

Adresse:	Baker Østbys Vei 5, 1351 Rud
Postadresse:	Baker Østbys Vei 5, 1351 Rud
Telefonnummer:	67 10 27 00
Firmapost:	firmapost@m3n.no

---

Hjemmeside internett: **<http://www.m3n.no>**

---